

Combattre l'exclusion favoriser l'inclusion

UN ENGAGEMENT SOLIDAIRE DE SUEZ

BILAN 2020

fondation
suez



Bertrand Camus
Directeur Général du Groupe SUEZ
Président de la Fondation SUEZ

La Fondation à l'épreuve du COVID : une mobilisation exceptionnelle

Notre « raison d'être » définit la contribution que notre entreprise, forte de son histoire et de sa culture entend apporter aux grands enjeux de notre société. Face à l'accroissement démographique, au changement climatique et aux inégalités sociales et géographiques, les populations sont de plus en plus exposées aux conséquences de l'urgence environnementale en termes de santé, de bien-être et de qualité de vie. Nous devons plus que jamais nous engager pour préserver les éléments essentiels de notre environnement - l'eau, la terre et l'air, qui garantissent notre futur.

Au-delà du champ strict de nos métiers, la crise sanitaire a révélé et accentué, en France comme à l'international, les fractures et les inégalités qui pénalisent lourdement les plus fragiles. Notre Fondation d'entreprise a pu renforcer son soutien à l'action de ses partenaires, très engagés sur le terrain, déployant une énergie et un dévouement remarquables. Avec le Conseil d'Administration, nous avons soutenu ceux qui agissent pour l'inclusion des personnes fragilisées par la crise. Je voudrais ici rendre un très sincère hommage à ceux qui travaillent sur le terrain et changent ainsi la donne. SUEZ s'est associé à cet indispensable « effort de solidarité » en créant un « Fonds COVID » destiné à financer les interventions d'urgence exigées par le caractère inédit de la situation.

Cette mobilisation exceptionnelle illustre la vitalité de notre Fondation, et sa capacité à fédérer autour de valeurs et d'objectifs partagés une communauté qui rassemble la Direction et les collaborateurs de l'entreprise, les équipes de la Fondation et tous les partenaires engagés sur le terrain, partout dans le monde. Elle exprime de façon très concrète la raison d'être du Groupe SUEZ, et nous en sommes fiers !

Sommaire

Le message du président	03
La Fondation SUEZ et ses partenaires	04
Nos trois axes d'intervention	05
Une gouvernance collaborative et engagée	06
Le Conseil d'Administration	07
Chiffres-clés et partenaires 2011-2020	08
Urgence COVID-19, les associations se mobilisent	10
Développer l'accès aux services essentiels pour les populations défavorisées des pays en développement	17
Favoriser l'insertion par l'emploi et la formation	32
Renforcer la cohésion sociale par l'éducation, la culture et le sport	42
Renforcer les compétences et stimuler l'innovation	48
La communauté de la Fondation SUEZ	54

La Fondation SUEZ et ses partenaires



À l'épreuve de la crise, un réseau de partenaires solide et mobilisé

1 Tiphaine HECKETSWEILER

Vice-Présidente de la Fondation SUEZ

Face au caractère inédit de la crise sanitaire, le Groupe SUEZ a décidé de se joindre à l'élan de solidarité qui a mobilisé l'ensemble de la société. La Fondation, qui est un des piliers de l'engagement de l'entreprise, s'est mobilisée pour répondre aux appels d'urgence de ses partenaires et des acteurs de la protection des plus fragiles, notamment les femmes et les familles, en France ou dans les pays en développement. Parce qu'ils agissent sur le terrain, au quotidien, ils se sont trouvés au plus près des situations sanitaires, sociales et économiques critiques. A nous de leur permettre de mener les actions les plus adéquates et durables. Notre devoir de contribution au bien commun s'illustre dans l'animation et l'écoute de tous ceux qui y contribuent, partenaires, collaborateurs, institutions et entreprises. C'est par cette animation d'une communauté mobilisée pour apporter et partager des réponses qui améliorent les conditions de vie des plus fragiles que nous souhaitons continuer d'agir et soutenir ceux qui portent les réponses aux situations complexes, parfois dramatiques, pour les plus fragiles.

2 Clarence JACCARD-BRIAT

Directrice Générale d'UNICEF France

Dès le début de la pandémie, UNICEF s'est inquiété de ses conséquences indirectes sur les enfants : manque d'accès à l'eau et au savon pour respecter les gestes barrières, accès limité aux soins essentiels en raison des mesures

de restriction, ralentissement des campagnes de vaccination, diminution de l'accès à l'éducation en raison de la fermeture des écoles... Nos équipes se sont très vite mobilisées pour venir en aide aux enfants les plus vulnérables, notamment en Côte d'Ivoire. Grâce au soutien de la Fondation SUEZ, UNICEF est resté présent sur le terrain pour que chaque enfant grandisse et s'épanouisse dans les meilleures conditions.

3 Gilles TRYSTRAM

Directeur Général d'AgroParisTech

En 2020, SUEZ et sa Fondation, et AgroParisTech, fondateurs de la Chaire AgroParisTech «SUEZ - Eau pour Tous», avons réaffirmé notre engagement pour 4 ans dans la chaire «Eau pour tous» avec le soutien de l'Agence française de développement. Au cœur du pôle Eau de Montpellier labellisé par l'UNESCO, forte de plus de 10 ans d'existence et de 300 auditeurs issus de plus de 50 pays, la chaire a désormais une incontestable envergure internationale. Les partenaires de la chaire partagent la conviction de la place essentielle de l'environnement et de l'eau pour l'avenir du monde, tout particulièrement dans les pays en développement. Aujourd'hui, la nécessité absolue de promouvoir des programmes d'excellence répondant aux enjeux climatiques et démographiques actuels et futurs, à destination des femmes et des hommes managers, experts, leaders des pays en développement et émergents, a fait de ce partenariat majeur une de nos priorités.

4 Guillaume HÉRISON* et Fabien DE CASTILLA**

Co-directeurs généraux du Groupe ARES

Notre groupe ARES, acteur majeur de l'inclusion des plus fragiles, travaille depuis plus de 20 ans en partenariat avec SUEZ, via des contrats de prestations de sous-traitance, notamment dans le secteur du tri de déchets et du réemploi. Cette relation de confiance se prolonge aujourd'hui avec la Fondation SUEZ, sensible à notre volonté de rendre accessible à des acteurs de plus petite taille nos outils d'accompagnement des personnes en insertion, pour démultiplier l'impact et partager les savoir-faire d'ARES. Nous partageons avec la Fondation SUEZ la conviction de l'insertion par le travail et la formation comme vecteur de retour à l'autonomie et la dignité.

Tiphaine HECKETSWEILER

La crise sanitaire a cruellement mis en lumière l'enjeu vital que constitue l'accès à l'eau et l'assainissement dans les pays en développement. A cet égard, elle nous a confortés dans le bien-fondé de notre mission qui est le combat pour l'accès de tous aux services essentiels, et plus largement en faveur de l'inclusion des plus fragiles, en France et dans le monde. Notre vision est ambitieuse mais elle s'appuie sur la complémentarité des ressources et des compétences des acteurs de la solidarité d'un côté et de la Fondation de l'autre. Nous sommes convaincus que ce modèle partenarial qui mise sur l'intelligence collective est un puissant levier de progression et d'émancipation des plus vulnérables.



Nos trois axes d'intervention

La Fondation SUEZ inscrit son action dans l'atteinte des Objectifs de Développement Durable des Nations-Unies selon trois axes :



L'accès des populations défavorisées aux services essentiels

La Fondation soutient des projets visant à renforcer l'accès à l'eau, l'assainissement et la gestion des déchets pour les populations défavorisées des pays en développement, dans les zones rurales comme dans les quartiers précaires ou péri-urbains.

+ de
6,2
millions d'habitants
directement concernés



L'insertion par l'emploi et la formation

La Fondation soutient des projets en France visant à favoriser l'insertion ou la réinsertion des personnes fragilisées, en agissant sur tous les fronts de l'exclusion : la formation, le logement, l'emploi, la langue, le statut...

+ de
9 300
personnes concernées



La cohésion sociale par l'éducation, la culture et le sport

La Fondation soutient des projets visant à améliorer l'intégration et le vivre-ensemble en France - passer du «eux» au «nous» - en s'appuyant notamment sur l'éducation, la culture et le sport comme leviers de cohésion sociale.

+ de
34 745
jeunes et leurs familles
accompagnés par l'éducation,
la culture et le sport



FONDS D'URGENCE COVID-19
+ de **1,2 millions**
de personnes concernées
par un projet d'urgence
COVID-19



Une gouvernance collaborative et engagée

La gouvernance de la Fondation SUEZ est organisée sur un modèle partenarial qui privilégie la complémentarité des ressources, des compétences et des modes d'intervention au service de la co-construction réussie des projets.

Le Conseil d'Administration est présidé par son Président-Fondateur.

Il est composé de 14 membres, élus pour cinq ans : des représentants de SUEZ, des personnalités indépendantes, qualifiées dans les domaines d'intervention de la Fondation, et un représentant des salariés du Groupe.

Le Conseil d'Administration définit la stratégie, adopte le budget et fixe le contenu et le calendrier des activités de la Fondation.

Il sélectionne les projets soutenus parmi ceux présélectionnés par l'équipe de la Fondation et les évaluateurs.

Le Conseil d'Administration est épaulé par deux Comités de sélection distincts :

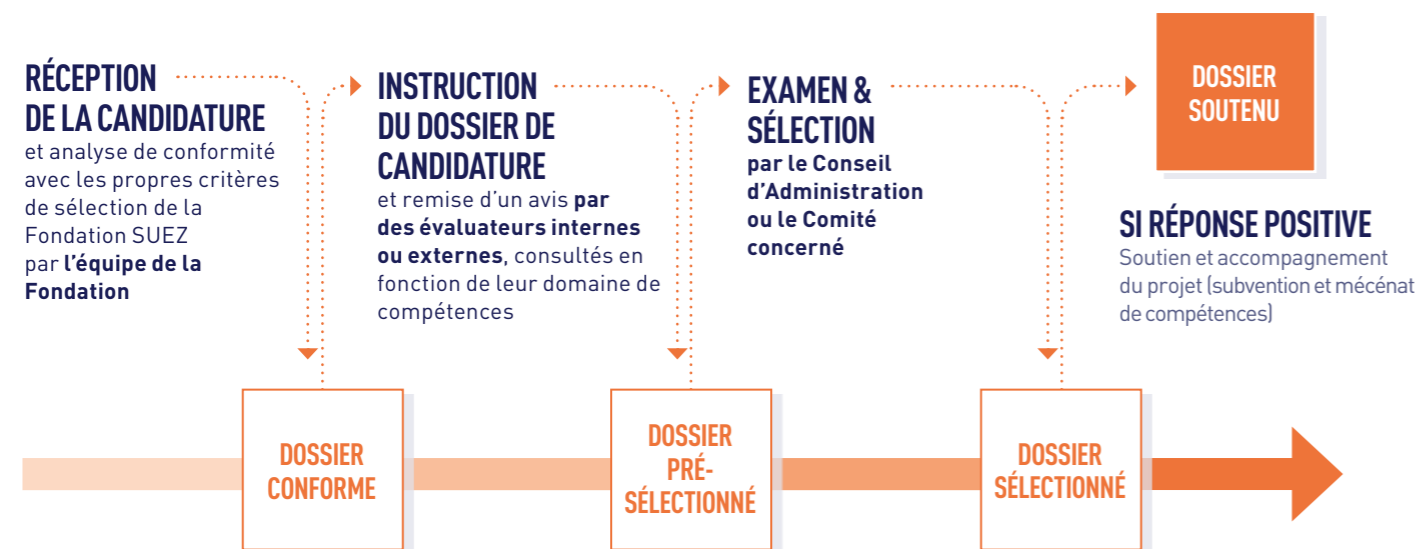
Le Comité de sélection Accès aux services essentiels et Insertion,

Le Comité de sélection Cohésion sociale,

L'équipe permanente de la Fondation assure, avec l'appui de salariés volontaires, les évaluateurs et les référents, la mise en œuvre et le suivi opérationnel des orientations stratégiques et des décisions du Conseil d'Administration.

Un processus de sélection basé sur différentes compétences

En 2020, plus de 850 projets reçus, 83 présentés, 50 sélectionnés et 45 soutenus.



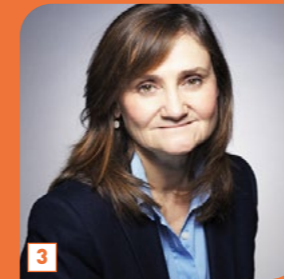
Le Conseil d'Administration



1



2



3



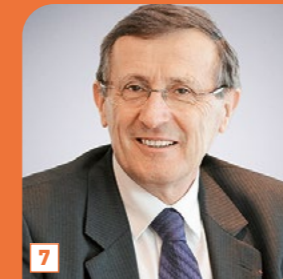
4



5



6



7



8



9



10



11



12



13

1 Bertrand CAMUS
Directeur Général de SUEZ
Président de la Fondation SUEZ

2 Jean-Marc BOURSIER
DGA Groupe-Région France
et Opérations

3 Isabelle CALVEZ
Directrice des Ressources
Humaines Groupe

4 Axelle DAVEZAC
Directrice Générale de la Fondation
de France

5 Diane GALBE
DGA Groupe - Stratégie Groupe
et BU Smart & Environmental
Solutions

6 Ana GIROS
DGA de SUEZ en charge des
Régions Asie, Australie, Inde (APAC)
et Afrique, Moyen-Orient, Asie
Centrale (AMECA) et Industrie
Grands Comptes

7 Bernard GUIRKINGER
Délégué régional du Groupe SOS
région Est

8 Tiphaine HEKETSWEILER
Directrice de l'Engagement
et des Communications Groupe

9 Dominique PIN
Ingénieur des Arts et Manufactures

10 Pierre-Yves POULIQUEN*
Directeur du développement durable
Groupe

**11 Franck REINHOLD VON
ESSEN**
Secrétaire du Comité Central
européen, Administrateur de la
Fondation SUEZ représentant les
salariés du Groupe SUEZ

12 Antoine SIRE
Directeur de l'Engagement de BNP
Paribas

13 Marie TRELLU-KANE
Présidente co-fondatrice
d'UNIS-CITÉ, Conseillère au
Conseil économique, social et
environnemental

*nommé au Conseil d'administration du 27 mai 2021



2011-2020, un réseau croissant de partenaires

1001 FONTAINES
ACTA VISTA
ACTED
ACTION CONTRE LA FAIM
ACTION EMPLOI RÉFUGIÉS
ADCV
ADIE
AFEMAC
AFEP
AFGHANISTAN LIBRE
AGENCE DES MICRO PROJETS
AGENCE DU DON EN NATURE
AGIR POUR L'ÉCOLE
AGROPARISTECH
AIDE ET ACTION
AIJC
AMOR
AMREF
AQUASSISTANCE
ARES
ARMÉE DU SALUT
AROZOAR
ARTICLE 1
ASSOCIATION SEVE
ASSOCIATION TRAJET
ATD QUART MONDE - TERRITOIRE
ZÉRO CHOMEUR LONGUE DURÉE
ATD QUART MONDE - TRAVAILLER
ET APPRENDRE ENSEMBLE
ATELIERS SANS FRONTIÈRES
ATOUT COURS
AUX CAPTIFS LA LIBÉRATION
BAIL POUR TOUS
BERGERIE DE BERDINE
BANLIEUES SANS FRONTIÈRES EN
ACTION
CARE FRANCE
CASAMANCE AMITIÉS
CEFPEADE
CENTRE D'ACTION SOCIALE
PROTESTANT
CITÉ DE LA MUSIQUE-
PHILHARMONIE DE PARIS
CROIX-ROUGE FRANÇAISE
CROIX-ROUGE INSERTION

CULTURE PRIORITAIRE
DAA
DEMOS-PHILHARMONIE DE PARIS
EAU VIVE
EAU ET VIE
EMMAÛS COTENTIN
EMMAÛS DÉFI
EMMAÛS FRANCE
ESPÉRANCE BANLIEUES
EXPERTS SOLIDAIRES
FACE
FERMES D'AVENIR
FIDEI
FONDATION APPRENTIS D'AUTEUIL
FONDATION DE LA 2E CHANCE
FONDATION GOODPLANET
FONDATION SIMPLON
FRIENDSHIP INTERNATIONAL
GEVALOR
GK SAVAR
GRANDIR DIGNEMENT
GRET
HABITAT ET HUMANISME RHÔNE
HAMAP
HONDURAS CROISSANCE
IKAMBÉRÉ
IMPALA AVENIR DÉVELOPPEMENT
INGÉNIEURS SANS FRONTIÈRES
INSTITUT PASTEUR
INSTITUT DE FRANCE
INSTITUT DE L'ENGAGEMENT
INTER AIDE
JUSTICE 2^E CHANCE
KYNAROU FRANCE
LA CHAÎNE DE L'ESPOIR
LA CIMADE
LA CRAVATÉ SOLIDAIRE
LA FONDATION DES FEMMES
LA SOURCE- LA GUEROLDE
LAZARE
LE BAL / LA FABRIQUE DU REGARD
LUKMEF
MAISON POUR REBONDIR
MAUD FONTENOY FUNDATION
MEDAIR

MÉDECINS SANS FRONTIÈRES
MORIJA
MUSÉE DU QUAI BRANLY - JACQUES
CHIRAC
ORCHESTRE SYMPHONIQUE
DIVERTIMENTO
ORDRE DE MALTE FRANCE
PÉNICHE DU COEUR
PLACE NETWORK
PLAY INTERNATIONAL
POSITIVE PLANET INTERNATIONAL
PREMIÈRE URGENCE
INTERNATIONALE
PROMOFEMMES
PUITS DU DÉSERT
RAINDROP
REJOUÉ
RÉSEAU COCAGNE
RESTOS DU COEUR
ROTARY
SAMU SOCIAL DE PARIS
SAN LORENZO
SECOURS CATHOLIQUE-CARITAS
FRANCE
SECOURS POPULAIRE FRANCE
SOLIDARITÉS INTERNATIONAL
SOLIDARITÉ EAU SUD
SOS SAHEL
THÉÂTRE NATIONAL DE L'OPÉRA-
COMIQUE - MAITRISE POPULAIRE
TRIANGLE GÉNÉRATION
HUMANITAIRE
UNHCR
UNICEF
UNIVERSITÉ DE CRANFIELD
UNIS CITÉ
WATERWALLA

Projets 2011-2020, les chiffres-clés



+ d'infos sur fondation-suez-realizations.fr

544 projets soutenus dont 280 projets d'Aquassistance

8 fondations et 4 associations au sein du Groupe SUEZ

L'engagement du Groupe SUEZ, ce sont aussi 8 fondations et 4 associations au sein des filiales du Groupe dans le monde, qui interviennent dans le domaine de la lutte contre l'exclusion, pour l'équité sociale, la protection de l'environnement et le développement des ressources.

Plus de 500 collaborateurs engagés dans la communauté de la Fondation SUEZ

La Fondation d'entreprise SUEZ accompagne des porteurs de projets – associations locales et ONG d'envergure internationale – engagés dans la lutte contre l'exclusion en France et dans les pays en développement.

Elle leur apporte un soutien financier et/ou met à leur disposition les compétences et savoir-faire des collaborateurs du Groupe qui souhaitent s'engager à travers un dispositif de mécénat de compétences.



Urgence COVID 19

Les associations se mobilisent



La crise de la COVID19 a considérablement aggravé les difficultés des personnes en situation de précarité.

Sur le plan sanitaire, il apparaît que le risque de contamination tend à augmenter avec le niveau de précarité : accès limité aux soins et à l'hygiène, promiscuité dans les logements, privations alimentaires, etc.

Sur le plan social, la crise a renforcé l'isolement des personnes, accéléré les violences familiales et conjugales, et généré de nouvelles inégalités scolaires et culturelles.

Sur le plan économique, les populations précaires ont été les plus exposées aux arrêts de travail contraints ou au chômage partiel, alors même que les dépenses domestiques augmentaient : chauffage, électricité, nourriture, ...

Les associations de solidarité ont dû faire face à une explosion des demandes d'aide. Cette situation d'urgence a généré un élan de solidarité auquel la Fondation SUEZ s'est spontanément jointe.



MILLIONS

C'est le nombre de bénéficiaires de l'aide alimentaire estimé à l'automne 2020, alors qu'il se situe autour de 5,5 millions en temps normal. En 2008, on en comptait moins de 3 millions.



Jean-Marc
BOURSIER
DGA Groupe - Région
France et Opérations,
administrateur de la
Fondation SUEZ

Chloé SIMEHA
Directrice générale
de Croix-Rouge insertion

La Fondation SUEZ s'est mobilisée dès mars 2020, au-delà de ses axes de soutien habituels. Les associations de solidarité ont fait face à une explosion des demandes d'aide, dans des conditions sanitaires très contraignantes, car cette crise a considérablement aggravé les difficultés des personnes déjà très fragiles : précarité alimentaire, accès limité aux soins et à l'hygiène, promiscuité dans les logements ou extrême isolement, perte de l'emploi ou chômage partiel, renforcement des inégalités scolaires et culturelles. Durant cette période d'urgence sanitaire, le rôle de la Fondation a été encore plus essentiel et notre volonté d'insertion s'est notamment matérialisée par le soutien aux appels d'urgence de nombreuses associations.

Jean-Marc BOURSIER

La crise de la COVID-19 a touché de plein fouet le secteur associatif, qui a dû ajuster sans préavis ses actions aux contraintes sanitaires. Et cela au détriment des personnes accompagnées, particulièrement mal armées pour encaisser le choc, d'autant plus que la crise sanitaire s'est vite accompagnée d'une crise sociale et économique sans précédent. Le soutien immédiat de la Fondation SUEZ nous a aidés à franchir ce cap difficile.

Chloé SIMEHA

Renforcer les bonnes pratiques d'hygiène face à la crise sanitaire



Maintenir l'aide alimentaire, cibler les enfants et les jeunes

Le Secours populaire français agit en faveur des personnes en grande détresse sociale et économique. Face à l'aggravation des situations de précarité liées à la COVID, l'accent a été mis sur le renforcement de l'aide alimentaire et de la distribution de produits d'hygiène, le maintien du lien social avec les plus isolés via une écoute téléphonique, l'aide administrative et la livraison de jeux aux enfants, de matériel scolaire et de cours imprimés. Alors que les collectes permettant de financer cette solidarité

ont été annulées, le Secours populaire français a mis en place des Solidaribus, des antennes mobiles pour aller au plus près des plus fragiles, en milieu rural et auprès des étudiants.

Le soutien de la Fondation SUEZ a contribué au déploiement de cette initiative sur les territoires, et permis le maintien des activités de la Fédération des Alpes-Maritimes, dans le respect des consignes sanitaires protégeant la santé des personnes aidées et bénévoles.



Adapter les modalités d'aide aux contraintes sanitaires

Les Restos du Cœur, acteur majeur de l'aide alimentaire aux plus démunis, se sont mobilisés, dès le début du confinement, pour adapter les circuits d'approvisionnement et de distribution de nourriture et de biens de première nécessité aux nouvelles contraintes sanitaires. À cet effet, ils ont intégré, dans leurs interventions, la distribution de produits d'hygiène personnelle et domestique, la sensibilisation aux bonnes pratiques d'hygiène, l'information sur l'accès aux soins mais aussi les droits et la protection des personnes.



Soutenir les initiatives en faveur des femmes et des enfants



Accompagnement des femmes migrantes séropositives



Créée en 1997, l'association IKAMBERE est une « maison accueillante » visant à rompre l'isolement des femmes migrantes vivant avec le VIH en favorisant leur accès à une alimentation saine, aux soins, aux droits, au logement, à l'emploi, et plus globalement à une meilleure insertion sociale. Pendant la crise de la COVID, l'association a renforcé son action en proposant aux femmes hébergements d'urgence, aide alimentaire et soutien psychologique.



Aide et hébergement d'urgence pour adultes et enfants



Le CASP agit contre l'exclusion depuis l'urgence jusqu'à l'insertion. Dès la première semaine de confinement, l'association a mis en place un plan d'aide alimentaire d'urgence via la distribution de chèques services, et ouvert, en un temps record, un hébergement pour 81 personnes, essentiellement des femmes et couples avec enfants et des femmes enceintes. Avec une aide spécifique pour les enfants de moins de 3 ans : couches, petits pots, lait.



Accueil de jour pour les femmes vulnérables



Parce que la problématique de la précarité associée aux violences conjugales a explosé pendant le confinement, le Secours Catholique de Tours a renforcé son accueil de jour. Dans ce « refuge », les femmes trouvent cuisine, laverie, salle de repos, mais aussi écoute et soutien pour celles qui sont ou ont été victimes de violences, en France ou à l'étranger (menaces, harcèlement, coups, mariages forcés).



Garder le lien, malgré le confinement

La Fondation des Femmes, dédiée à la lutte pour les droits des femmes et contre les violences faites aux femmes, s'est mobilisée pour répondre à la situation de détresse des femmes et des enfants confrontés aux risques de violences conjugales et familiales liés au confinement et à l'enfermement. Les actions se sont déployées selon 3 axes : renforcement des hébergements d'urgence ; distribution de produits de première nécessité ; fourniture de matériel informatique pour permettre aux associations de télé-travailler.



Abriter les personnes à la rue

Parce que les personnes mal-logées, en particulier les femmes, se sont retrouvées exposées de plein fouet au virus et à ses conséquences sociales, Habitat et Humanisme a construit et installé 7 chalets en bois à Tassin-la-demi-Lune (69), et rénové une propriété familiale à Irigny (69), pour loger des femmes seules avec enfants. L'objectif est d'offrir à ces familles monoparentales un répit dans la perspective de leur réintégration durable dans la société. L'association accueille également des jeunes, anciens mineurs étrangers isolés.



Protéger les jeunes femmes en difficulté

Impala Avenir Développement, un incubateur d'innovations sociales visant à favoriser l'autonomie des plus démunis, a ouvert à Roubaix et Lille deux « Maisons des Mairaines », qui accueillent gratuitement pendant trois mois (renouvelables) des jeunes femmes de 18 à 25 ans en situation de précarité de logement. Le temps de bénéficier, sous la houlette d'une Mairaine, d'un accompagnement à l'insertion professionnelle et à un accès au logement de droit commun.



Permettre la continuité des activités d'aide et de soutien



Emploi, jeunes, ruralité, renforcer les accompagnements



La Face, engagée dans la lutte contre l'exclusion, la pauvreté et les discriminations, a tout mis en œuvre pour poursuivre, malgré la crise de la COVID, l'accompagnement de jeunes et des demandeurs d'emploi, et renforcer le lien social avec les publics isolés, notamment en zones rurales. Cela en développant l'usage des outils numériques ou les conversations téléphoniques assurées, entre autres, par la « Réserve des cantonniers citoyens » bénévoles.



Des masques pour protéger les salariés en insertion



La Fondation SUEZ, déjà partenaire de Croix Rouge insertion, a apporté son soutien à la fourniture d'équipements de protection individuelle et collective à plus de 600 salariés sur le terrain, dont 84% en parcours d'insertion professionnelle. Elle soutient également l'adaptation des méthodes et outils de production pour la réalisation de masques textiles alternatifs, pour les salariés, les bénévoles, et les commandes extérieures.



Accompagner les femmes entrepreneures



L'Adie, acteur majeur du micro-crédit en France, estimait en avril que la moitié des entreprises qu'elle accompagne ne survivraient pas au confinement, avec le risque d'une forte augmentation du chômage et d'un recours massif aux minima sociaux. Le soutien de la Fondation SUEZ a financé l'octroi exceptionnel de primes pour 24 femmes entrepreneures bénéficiaires du projet « Le micro-crédit accompagné: l'insertion par l'emploi » en 2019 dans le Département de la Seine-Saint-Denis.



Financer les coûts de protection des associations

L'Agence du Don en Nature collecte auprès des entreprises et redistribue, via un réseau de 1000 associations, des produits neufs non alimentaires de nécessité courante. Dans le cadre de la crise COVID, l'association a étendu son action auprès de 187 établissements caritatifs non partenaires. Le soutien de la Fondation SUEZ a permis de financer les coûts logistiques liés à la hausse des demandes et l'acheminement du matériel de protection sanitaire nécessaire aux centres d'hébergement et aux associations.



Un Fonds d'urgence pour financer les loyers impayés

Habitat et Humanisme propose aux plus précaires des solutions innovantes de logement et d'accompagnement social. Face aux dettes nouvelles liées au confinement: fermeture des cantines scolaires et des banques alimentaires, perte d'emploi ou chômage partiel, dépenses médicales ou frais d'obsèques..., beaucoup de familles précaires se sont retrouvées dans l'impossibilité de payer leur loyer. Pour les aider à traverser cette période très critique, l'association a créé un Fonds d'urgence national pour loyers impayés.



Aider les communautés Emmaüs à traverser la crise

Les communautés Emmaüs sont des lieux d'accueil, de vie et de travail qui fonctionnent grâce à la récupération, la remise en état et la revente des dons des particuliers. Les confinements liés à la crise du COVID ont stoppé brutalement ces activités, au risque que les communautés se retrouvent en cessation de paiement et les compagnons en grande précarité. Pour survivre, le mouvement a lancé un appel exceptionnel à la générosité du public en avril 2020, auquel la Fondation SUEZ a répondu.



Répondre à l'urgence sanitaire des plus fragilisés



Les chèques-services, pour parer aux difficultés de distribution de repas



Le Secours Catholique s'attaque à toutes les causes de pauvreté, d'inégalités et d'exclusion. Pour pallier la forte diminution de distributions collectives de repas devenues difficiles à organiser dans de bonnes conditions sanitaires, l'association a

renforcé la distribution de chèques-services aux plus démunis et facilité leur usage, en lien avec les acteurs publics locaux, notamment les Centres communaux d'action sociale (CCAS) et les petits commerçants de proximité, en particulier en zones rurales.



Maintenir les distributions de repas, malgré la crise

Dans le cadre des nouvelles contraintes sanitaires liées au COVID19, un certain nombre d'associations ont été amenées à réduire, voire suspendre, la distribution d'aide alimentaire. Pour répondre à cette urgence vitale, l'Armée du Salut qui est engagée depuis 2016 aux côtés des personnes migrantes ou sans abri vivant dans des campements Porte de la Chapelle, a renforcé son aide. Le soutien de la Fondation SUEZ a permis de distribuer, pendant le mois de juin 2020, 5300 repas.

5300

repas distribués durant
le mois de juin 2020



Soutien aux maraudes, distributions alimentaires, veille sanitaire



Le SAMU social, avec ses équipes mobiles qui vont, dans la rue, à la rencontre des plus vulnérables, est un acteur majeur de la lutte contre la grande exclusion.

Avec le COVID19 et le confinement, le SAMU social a rapidement adapté ses réponses aux nouveaux besoins: maintien du lien social avec les personnes vivant dans la rue; distribution de denrées alimentaires, tickets-services et chèques-restaurant; veille sanitaire, suivi médical et mise en place d'un accueil de jour où sont fournis kits d'hygiène et vêtements chauds.



Renforcement des missions de secours

L'Ordre de Malte France agit au quotidien dans la lutte contre l'exclusion, l'aide aux migrants et aux réfugiés, le secourisme et la santé. Face à l'urgence de la crise sanitaire, l'Ordre de Malte France a démultiplié son aide aux personnes vivant dans la rue: renforcement des maraudes sociales, déploiement de nouveaux services de distribution alimentaire et de produits d'hygiène, mise en place des missions de détection de cas et de transport sanitaire pour le compte des autorités (ARS, SAMU Centre 15, etc.).



Développer l'accès aux services essentiels pour les populations défavorisées des pays en développement



Tiphaine HECKETSWEILER
Directrice de l'Engagement et des Communications Groupe, Vice-Présidente de la Fondation SUEZ

La pandémie de coronavirus a brutalement remis en lumière l'importance vitale de l'accès à l'eau, l'hygiène et l'assainissement. Pourtant, en 2020, 780 millions de personnes dans le monde n'ont toujours pas accès à une eau salubre ou potable et 2,5 milliards ne disposent pas d'installations sanitaires adéquates.

Au-delà de la crise de la COVID-19, ces chiffres exigent de notre part une réponse durable qui passe par le renforcement des capacités, à tous les niveaux, dans les pays en développement.



Jean-François RIFFAUD
Directeur général d'Action Contre la Faim

La crise de la COVID-19 a amplifié le besoin d'aide humanitaire en France et dans le monde, mais nous avons pu compter sur le fidèle soutien de la Fondation SUEZ pour apporter une réponse d'urgence aux travailleurs de santé et aux populations les plus vulnérables notamment au Sénégal. C'est également dans les solutions à long terme déployées par ACF, que l'engagement de la Fondation se vérifie. Ainsi pour le lancement par ACF, du 1er Master humanitaire en Eau, Assainissement et Hygiène en Jordanie, la Fondation SUEZ appuiera le financement de bourses universitaires permettant ainsi la formation de futurs humanitaires au Moyen-Orient.

10 ANS

L'année 2020 marque les 10 ans de la reconnaissance des droits humains à l'eau et à l'assainissement par les Nations-Unies.



Ana GIROS
DGA de SUEZ en charge des Régions Asie, Australie, Inde (APAC) et Afrique, Moyen-Orient, Asie Centrale (AMECA) et Industrie Grands Comptes, administratrice de la Fondation SUEZ



Thierry MAURICET
Directeur général, Première Urgence Internationale

La Fondation a toujours été très attentive à soutenir des porteurs de projets qui interviennent sur le « dernier kilomètre » de l'aide humanitaire, dans des régions reculées et souvent éloignées des infrastructures et services de l'état. Leurs interventions sont essentielles dans l'aide au développement, et plus que jamais aujourd'hui.

Ana GIROS

À Kayin, en Birmanie, nous œuvrons pour accroître la résilience des populations touchées par le conflit grâce à une approche intégrée visant à améliorer l'accès à l'eau et aux installations de santé et à renforcer les moyens de subsistance des communautés vivant dans la région. Le soutien de la Fondation et l'accompagnement d'Aquassistance nous ont permis de concrétiser ce projet avec la meilleure approche.

Thierry MAURICET



Réduire l'incidence des maladies hydriques dans les villages Karens

L'Etat du Kayin, longtemps disputé entre l'armée birmane et les Karens, vit aujourd'hui une période post-conflit complexe, marquée par l'exposition récurrente aux catastrophes naturelles, une pauvreté chronique, et une gouvernance bicéphale partagée entre les autorités régionales et les instances nationales qui contrôlent différentes parties de ce territoire. C'est dans ce contexte qu'à la suite d'une mission préparatoire menée par Première Urgence Internationale et Aquassistance en août 2019, **l'ONG a démarré dans un village pilote de 480 habitants (dont 120 écoliers) un projet d'accès à l'eau et à l'assainissement**, pour renforcer la résilience des populations et améliorer les pratiques d'hygiène.

L'objectif est de répliquer ensuite ce projet dans une trentaine de villages de cet Etat. La démarche de Première Urgence Internationale est participative: elle s'applique à inclure, en bonne entente, toutes les parties prenantes, depuis les villageois jusqu'aux responsables étatiques et non étatiques. Le programme prévoit essentiellement la réalisation d'une adduction d'eau, la création d'un «Comité de Gestion de l'Eau» dans le village, la construction d'un bloc de latrines avec dispositif de lavage des mains pour l'école du village et des actions de sensibilisation des communautés à l'hygiène et la santé, incluant le développement d'une stratégie adaptée de modification des comportements et pratiques d'hygiène.



Un projet pilote visant à être répliqué

BIRMANIE
2020-21



Des forages de qualité pour cinq hameaux burkinabè



Les communautés sont sensibilisées aux enjeux de l'accès à l'eau

La zone burkinabè de Fada N'Gourma (Région Est du pays) pâtit d'un sous-sol caractérisé par des formations cristallines qui empêchent la réalisation de forages à débit important, et donc obligent les habitants à recourir à des eaux de surface dépendantes d'une pluviométrie variable, de piètre qualité et dangereuses pour la santé. **L'Association burkinabè pour le Développement des Communautés Villageoises (ADCV) mène un**

projet dans 5 villages (11 000 hab.) prévoyant la construction de 5 forages équipés de Pompes à Motricité Humaine (PMH), ainsi que la mise en place de comités de l'eau et d'associations d'usagers. L'ADCV reste convaincue que le développement passe nécessairement par l'accompagnement des communautés dans l'accès aux services sociaux de base. Elle fait sienne, l'affirmation selon laquelle, l'eau c'est la vie.



ANNE KYRIACOS
Manager Portefeuille de projets
AQUASSISTANCE

LE MOT DU RÉFÉRENT

En 2016, un audit mené par Aquassistance a mesuré la pertinence et la solidité de précédents projets d'ADCV menés au Burkina Faso dans la commune de Fada N'Gourma dans 10 villages, entre 2009 et 2012: les services de l'eau sont pérennes, les installations fonctionnent, la gouvernance est solide. La présence d'ADCV au plus proche des communautés, qui a permis la poursuite des activités de sensibilisation malgré la crise sanitaire, est une solide garantie.

BURKINA FASO
2019-20



ETHIOPIE
2018-20

L'innovation technique au service de l'efficacité et de la durabilité



95 points d'eau déjà réalisés pour 27 000 personnes

Inter Aide pilote un projet de 3 ans visant à aider les familles rurales de 8 districts à améliorer durablement leur accès à l'eau potable et à l'assainissement, ainsi qu'à développer des services de maintenance professionnels avec les acteurs locaux. Fin 2020, les résultats sont bien avancés par rapport aux objectifs annoncés, avec 95 points d'eau réalisés pour 4 499 familles (soit 27 000 nouveaux usagers sur les 33 000 visés par l'objectif triennal) et plus de 1 000 écoliers, et 2 500 latrines construites. Pour le stockage de l'eau, la construction de petits réservoirs à proximité des points d'eau a été privilégiée, mettant en œuvre une innovation technique: la fabrication de sets de moules métalliques facilitant le coulage du béton en une fois autour de l'armature pré-montée.

95

points d'eau réalisés
pour 4 499 familles

2 500

latrines construites



Améliorer les conditions de vie des femmes et des enfants



Des écoles mieux équipées pour favoriser l'éducation des filles

Afghanistan Libre œuvre pour l'émancipation des filles et des femmes grâce à un meilleur accès à l'éducation, à la santé et à la formation professionnelle.

L'ONG conduit actuellement un projet visant, d'une part, à construire ou rénover les infrastructures sanitaires des 7 écoles et des 4 Maisons de femmes qu'elle soutient dans les zones rurales du district de Paghman (province de Kaboul) et de la province du Panjshir, et d'autre part, à sensibiliser les élèves et le personnel scolaire à l'hygiène de base.

Depuis avril, les actions d'Afghanistan Libre se concentrent également sur un projet de lutte contre la propagation de la COVID-19 (sensibilisation et distribution de masques, de kits d'hygiène et de matériel médical). Ainsi, le projet a été

Les activités menées permettent d'accueillir plus de 3 300 élèves et membres du personnel scolaire dans des conditions salubres et dignes dans les 4 écoles ciblées.

recentré sur la rénovation des latrines et des infrastructures sanitaires d'eau potable de 4 écoles prioritaires en termes d'équipement, fermées pendant l'épidémie. Les activités menées permettent d'accueillir plus de 3 300 élèves et membres du personnel scolaire dans des conditions salubres et dignes dans les 4 écoles ciblées.

Eau, assainissement et déchets, condition du développement

L'association Morija accompagne la commune de Nobéré (28 villages) dans un projet d'accès à l'eau, l'assainissement, l'hygiène et la gestion des déchets. **29 forages ont été construits et 20 points d'eau améliorés réhabilités pour 19 818 habitants, ainsi que 1 130 latrines familiales, avec des dispositifs de lavage des mains, pour 13 342 habitants.** Les associations d'usagers de l'eau sont bien organisées. Le système de collecte, de tri et de stockage des déchets dans le chef-lieu de Nobéré est opérationnel. Il reste à mieux diffuser les bonnes pratiques d'hygiène et à fixer un prix de collecte des déchets qui garantit l'équilibre du service.

Une méthode participative pour des résultats durables

À Rosso (50 000 hab.), au sud de la Mauritanie, **le GRET accompagne la mairie pour améliorer les services d'eau et d'assainissement sur la commune à travers la réalisation d'infrastructures et la responsabilisation et professionnalisation de tous les acteurs locaux.**

Après le renforcement des services eau potable auprès de 5 localités et la réalisation d'ouvrages sanitaires dans 13 institutions publiques, l'accent est désormais mis sur l'amélioration du service communal de gestion des boues de vidange.

Le projet ayant été significativement ralenti par la COVID19, l'équipe se mobilise en parallèle sur des actions de sensibilisation et de distribution de kits sanitaires et le projet a été étendu jusqu'à 2021 grâce au soutien renouvelé de la Fondation.



Des solutions d'accès à l'eau dans les zones les plus reculées



À Thiotte, un contexte hydrique critique

Présente en Haïti depuis 2004, ACTED est fortement impliquée dans l'amélioration de l'accès à l'eau et aux infrastructures d'assainissement, une activité clé pour prévenir et lutter contre les maladies d'origine hydrique comme le choléra, qui sévit depuis 2010. L'ONG mène actuellement un projet d'accès à l'eau dans la commune enclavée de Thiotte, dans le sud-est du pays, où, faute d'accès routier, les services de base sont quasi inexistantes. L'accès à l'eau est un véritable défi pour les 35 000 habitants de Thiotte, confrontés depuis 2012, à un fort déficit pluviométrique.

ACTED s'est ainsi attelée à deux grands chantiers : le premier vise à sécuriser la seule source captée qui dessert la ville de Thiotte, et à reconstruire tout le système d'adduction, de stockage (grâce à un nouveau réservoir en centre-ville), et de distribution (avec la mise en place de conduites, de kiosques à eau et branchements privés).

Le second consiste à développer un système expérimental de capteur/filet à nuages dans deux sections reculées des zones rurales d'altitude, où les eaux de pluie et des nuages constituent la seule solution, et à mettre en place des citernes familiales de récupération des eaux de pluie.

« Villages et écoles assainis » : un programme complet et participatif



La proximité des points d'eau potable transforme la vie

La Caritas Développement Bukavu met en œuvre le programme national « Village et École Assainis » (qui vise à renforcer l'accès à l'eau, l'assainissement et l'hygiène) dans 12 villages, un centre de santé et 4 écoles du Sud Kivu, selon un processus de décision, de suivi et d'évaluation, qui inclut tous les

La première phase du projet a bien avancé, avec la mise en œuvre de la méthode « Pas à pas » portée par l'Unicef, malgré les difficultés : présence endémique du choléra, d'Ebola, et maintenant de la COVID 19.

bénéficiaires. La Caritas fournit un appui technique et logistique aux habitants et aux autorités locales, assure le transfert des compétences, et prend en charge la gestion administrative et financière. La première phase du projet a bien avancé, avec la mise en œuvre de la méthode « Pas à pas » portée par l'Unicef, malgré les difficultés : présence endémique du choléra, d'Ebola, et maintenant de la COVID 19.

Favoriser la résilience des populations affectées par les déplacements



Abaisser les tensions dans les régions hôtes

La région de Diffa, déjà confrontée à l'instabilité, l'insécurité, la pauvreté et la raréfaction des ressources vitales comme l'eau, doit faire face à l'arrivée en masse de populations déplacées en provenance du Nigéria voisin. **ACTED est le chef de file d'un consortium d'ONG qui interviennent dans six communes pour soutenir le maintien des populations vulnérables réfugiées, déplacées et communautés d'accueil.** Les actions visent à faciliter l'accès aux services essentiels (eau, hygiène, assainissement et déchets), à renforcer la sécurité alimentaire et nutritionnelle et l'accès aux moyens de subsistance, à protéger et renforcer la cohésion sociale, et à prévenir les conflits entre les différentes communautés.



Une aide capitale pour la stabilité de la région



Un Master pour former les cadres humanitaires

JORDANIE
2020-21

Renforcer les compétences locales, une vocation de la Fondation SUEZ et d'AQUASSISTANCE

Le Proche et le Moyen-Orient, secoués par de nombreux conflits prolongés et les effets du changement climatique, ont à faire face à des chantiers majeurs de reconstruction notamment en matière d'accès à l'eau et à l'assainissement, exigeant une

professionnalisation des compétences humanitaires à l'échelle régionale. Si les capacités universitaires locales existent, une formation humanitaire spécialisée permettrait une mise en œuvre à pleine capacité et le transfert des postes les plus importants à des experts nationaux.

Action contre la Faim et ses partenaires Bioforce (Institut de formation aux métiers de l'humanitaire) et **l'Université Germano-Jordanienne d'Amman ont créé le premier Master « Cadres humanitaires » en Eau, Assainissement et Hygiène dans la région du Moyen-Orient.** Le programme académique d'un an et demi comprend deux semestres d'enseignement théorique à l'Université GJU, un semestre de stage pratique dans une organisation humanitaire, et un dernier semestre pour la rédaction du mémoire de maîtrise.



Apprendre sur le terrain avec le stage pratique

BANGLADESH
2018-20

L'émancipation des femmes, un moteur pour le développement



Les jardins familiaux pour développer l'autonomie

L'ONG bangladaise GK Savar, soutenue par un Comité français, accompagne le développement des communautés rurales pauvres de la région des Sundarbans, en misant sur la formation et l'émancipation des femmes. **L'ONG développe un projet qui vise à améliorer l'alimentation, la santé et la résilience de 3 000 familles** en les aidant à créer des jardins familiaux : culture de légumes et fleurs, arbres fruitiers, usage du vermi-compost, notions de base de nutrition, aménagement et entretien de réservoirs d'eau pour l'irrigation, etc. Les bénéficiaires sont multiples en termes de sécurité alimentaire, de développement et de résilience face aux catastrophes naturelles et aux effets du changement climatique. Un projet complet impacté par la crise sanitaire, mais qui a dépassé ses objectifs sur le plan agricole et la sensibilisation.

3 000

familles concernées par les bénéfices de ce projet

NIGER
2019-22

Apporter l'eau, c'est apporter la paix



Apporter l'eau, c'est aussi développer l'éducation

L'association « Les Puits du Désert », avec l'ONG locale Tidène, mène des programmes d'accès à l'eau, à l'éducation et à la santé, dans la région d'Agadez au Niger, un pays pauvre et enclavé au sein d'une zone frappée de forte tension sécuritaire. Les deux partenaires pilotent depuis de nombreuses

L'accès à l'eau a permis de réduire les maladies hydriques et de libérer les enfants de la corvée d'eau et ainsi de renforcer l'accès à l'éducation et aux soins.

années, avec l'association locale des anciens combattants, un projet d'accès à l'eau (5 puits villageois et 22 puits maraîchers) qui permet la pacification durable et la stabilité. L'accès à l'eau a permis de réduire les maladies hydriques et de libérer les enfants de la corvée d'eau, et ainsi de renforcer l'accès à l'éducation et aux soins. Il contribue également à la stabilité et au développement de la région, via la mise en œuvre d'activités de maraîchages et la réinsertion économique des ex-combattants.

CAMEROUN
2018-20

Améliorer durablement la santé des familles dans 10 villages



Le projet intégré porte sur 10 forages

Experts-Solidaires mène un projet visant à améliorer durablement la santé des 4 970 habitants de 10 villages de la commune de Mbankomo, où jusque-là les principaux points d'eau étaient de petites mares et marigots, ou des sources naturelles non protégées, propices à la diffusion des maladies diarrhéiques. Le projet porte sur la mise en place de 10 forages avec pompes à main dans une zone de socle, de 10 comités de gestion de l'eau, d'un service communal de maintenance. Pour l'assainissement, le projet prévoit une campagne de sensibilisation des populations à l'hygiène et des latrines Ecosan pilotes dans deux écoles.

CÔTE D'IVOIRE
2019-20

De meilleures conditions de vie pour les habitants de Tilbonindou



Un projet complet de développement

Aide et Action a lancé officiellement, avec le démarrage des travaux en juin 2020, le projet « Village Tilbonindou » qui vise à améliorer l'accès à l'éducation, l'eau et la santé pour les 2 000 habitants dont 500 écoliers. Le programme réactualisé prévoit, en s'appuyant sur la mobilisation communautaire : la construction de 3 salles de classe et d'un bureau pour le directeur d'un centre de santé communautaire, 2 forages et 2 points d'eau, un bloc de 4 latrines et un lot de matériel d'hygiène et d'assainissement. Le tout est complété d'une cantine scolaire et d'un jardin potager. Début septembre 2020, 70% des travaux étaient réalisés.



PHILIPPE FOLLIAISON
Délégué Général
AQUASSISTANCE

LE MOT DU RÉFÉRENT

Le Master Humanitaire de la German-Jordanian University avec ACF forme de futurs « responsables humanitaires » spécialistes du WASH pour le Proche et Moyen-Orient. Une telle formation n'existe pas dans la région et répond à des besoins régionaux critiques. Cette partie du monde, dévastée par de nombreux conflits et des déplacements massifs de population, fait face à des chantiers majeurs de reconstruction et doit également affronter des pénuries d'eau et les risques dus au réchauffement climatique.



Urgences COVID 19



Franck REINHOLD VON ESSEN

Secrétaire du Comité Central européen de SUEZ, Administrateur de la Fondation SUEZ représentant les salariés

Frédéric DE SAINT-SERNIN

Directeur général délégué d'ACTED

La Fondation SUEZ a accompagné la montée en puissance des interventions des ONG répondant à la crise. Partout, la pandémie de COVID-19, avec tous les ravages qu'elle génère sur les plans humanitaire, économique et sécuritaire, a fait basculer les populations les plus vulnérables dans un état d'urgence alarmant. 2020 a été marquée par une démultiplication et un chevauchement des situations d'urgence, appelant une réponse humanitaire exceptionnelle.

Franck REINHOLD VON ESSEN

ACTED s'est mobilisée dans 37 pays pour soutenir les plus vulnérables face à la pandémie de COVID-19. Vivant dans des zones périphériques ou dans des zones mal desservies et/ou non reconnues, les communautés que nous accompagnons restent souvent à l'écart des campagnes nationales de sensibilisation. Notre priorité a donc été la diffusion de l'information sur les symptômes, les risques, les stratégies d'atténuation ou quand s'adresser aux services de santé. Nous avons également distribué des kits d'hygiène et construit ou réhabilité des infrastructures d'accès à l'eau, à l'hygiène et l'assainissement pour limiter les contaminations.

Frédéric DE SAINT-SERNIN



HAÏTI
2020

Participer à la diffusion des gestes barrières

À Haïti, la Fondation a apporté son soutien à ACTED afin de freiner la propagation du virus: 60% des ménages n'ont pas un accès adéquat au savon ou à l'eau, et les millions d'haïtiens qui vivent en dessous du seuil de pauvreté extrême ne peuvent appliquer des mesures de confinement. Un fort investissement à l'échelle communautaire est crucial pour permettre la diffusion des informations du Ministère de la Santé Publique et de la Population et pour lutter contre la désinformation. ACTED s'est impliquée dans la coordination des activités de communication, l'accès aux produits et équipements essentiels et le renforcement de l'adoption des gestes barrières via l'installation de 50 points de lavage des mains.



FRANCE ET SENEGAL
2020

Une étude séro-épidémiologique sur le terrain

Le premier cas de COVID-19 au Sénégal a été diagnostiqué le 2 mars 2020, et le 9 juin le Sénégal comptait 4 516 cas confirmés et 52 décès. À l'heure actuelle, le pays dispose de peu de données épidémiologiques, cliniques, virologiques et immunologiques permettant de comprendre la transmission du virus SARS-CoV-2. Dans ce contexte l'Institut Pasteur de Dakar a lancé des enquêtes séro-épidémiologiques comparatives sur la prévalence des anticorps anti-SARS-Cov-2 au sein de foyers actifs (Dakar et Touba) et de zones n'ayant pas encore enregistré de cas (les villages de Dielmo et Ndiop, district de Sokone), pour mieux identifier les facteurs de risque d'infection.



BANGLADESH
2020

Assurer un accès gratuit à l'eau pendant la crise sanitaire

Depuis 2010, Eau et Vie intervient à Bhashantek, bidonville de Dhaka, pour fournir aux populations l'accès à l'eau, l'assainissement et la gestion des déchets. La propagation de la COVID-19 et le confinement ont considérablement fragilisé les habitants et mis à mal leur capacité à payer ces services, au moment même où le lavage des mains devenait la consigne vitale de base. Eau et Vie a pu assurer la diffusion d'une bonne hygiène et garantir la santé des habitants, déjà en situation de survie.



SENEGAL
2020



CÔTE D'IVOIRE
2020

Soutenir la stratégie sénégalaise de riposte au virus



ACF a appuyé en urgence les acteurs de la santé

Dès les premiers cas avérés de COVID-19 dans le pays en mars 2020, le gouvernement sénégalais a déclenché un plan de riposte et déclaré l'état d'urgence le 24 mars avec une limitation temporaire des mouvements des populations dans les villes, une interdiction des déplacements inter-régions et un couvre-feu national entre 20h et 6h. Action Contre la Faim, déjà très engagée dans le nord du pays, a monté un plan d'aide d'urgence en soutien aux initiatives du Ministère de la Santé sénégalais, notamment dans la zone de Louga, proche de l'épicentre de l'épidémie (Touba). Le plan inclut l'achat d'équipements et de matériel de protection (thermoflashes, gel, gants et masques) pour les professionnels et agents de santé des sites déclarés prioritaires parmi les 4 Centres, 33 Postes et 78 Cases de santé de la zone; ainsi que la fourniture de matériel de lavage et de désinfection des mains à faible coût pour le personnel de santé et les personnes qui fréquentent ces sites (dispositifs de lavage des mains adaptés à pédales, gel hydroalcoolique, gel moussant, eau de javel, savons, etc.). Des affiches de sensibilisation ont également été

distribuées dans les structures sanitaires. Par ailleurs, ACF a appuyé les relais et agents de santé communautaire mobiles pour la réalisation de visites à domicile

Le plan inclut l'achat d'équipements et de matériel de protection (thermoflashes, gel, gants et masques) pour les professionnels et agents de santé des sites déclarés prioritaires parmi les 4 Centres, 33 Postes et 78 Cases de santé de la zone.

dans les villages et travaillé avec les radios communautaires locales pour la diffusion de messages fiables de prévention auprès des populations.



Le programme inclut le soutien à l'enseignement à distance

Pour UNICEF, les enfants sont les victimes cachées de la pandémie: arrêt de l'école pour plus d'1 milliard d'enfants dans le monde, arrêt temporaire et retard de campagnes de vaccination vitales (rougeole, polio, tétanos), risques accrus de négligences, violences, exploitation et détresse psychologique au sein des foyers. C'est pourquoi, dès janvier 2020, les équipes d'UNICEF ont été mobilisées pour soutenir les pays les plus vulnérables dans leur lutte contre la pandémie. Parmi les actions phares déployées en urgence en Côte d'Ivoire: distribution de kits d'hygiène à 100 000 personnes vulnérables; soutien aux services nationaux de nutrition et de santé pour continuer à promouvoir les pratiques familiales essentielles, dont la vaccination et l'allaitement maternel, dans le respect des consignes sanitaires; formation de 2 700 soignants aux gestes barrières; soutien à l'élaboration du programme national d'éducation à distance: «Mon école à la maison», diffusé en ligne et à la télévision pour 300 000 enfants; campagnes nationales (radio, réseaux sociaux, SMS) de sensibilisation sur les pratiques d'hygiène et les gestes barrières.

2 700
soignants formés
aux gestes barrières



Urgences



Bernard GUIRKINGER

Délégué régional du Groupe SOS région Est, Administrateur de la Fondation SUEZ



Thierry ALLAFORT-DUVERGER

Directeur Général de Médecins Sans Frontières

Dans le contexte de la crise sanitaire, l'accès à l'eau et à un assainissement amélioré est apparu plus que jamais comme la première réponse humanitaire et le premier rempart contre la dégradation de situations d'urgence déjà catastrophiques. Au-delà de la COVID-19, la Fondation SUEZ a veillé à répondre aux appels des organisations engagées auprès des populations déplacées ou dévastées du fait des conflits ou des catastrophes naturelles, parfois dans les crises « oubliées. Je suis fier de continuer à servir cette Fondation.

Bernard GUIRKINGER

Dans un contexte de violences et d'insécurité croissantes, Médecins Sans Frontières a renforcé son intervention au Burkina Faso depuis la fin de l'année 2019, en soutien aux populations déplacées par le conflit qui touche le nord du pays. La priorité de cette urgence a été d'augmenter l'aide et de trouver des stratégies pour accéder aux zones reculées, afin d'assister un maximum de personnes, tout en intégrant les contraintes liées à la pandémie de COVID-19. Pour les ONG qui agissent dans ces zones, l'attention et le soutien de la Fondation SUEZ sont très précieux.

Thierry ALLAFORT-DUVERGER

MEDAIR
AIDE D'URGENCE ET RECONSTRUCTION

Contre les effets ravageurs de la crise syrienne

SYRIE
2019-20



Rétablir et renforcer les infrastructures

Selon l'ONU, la Syrie est aujourd'hui le théâtre de « la plus grosse crise dans le monde », avec comme corollaire les déplacements de population et les graves déséquilibres qu'ils génèrent, tant pour les personnes déplacées ou qui reviennent chez elles, que pour les populations hôtes, en particulier dans le domaine de l'eau et de l'assainissement. D'autant plus que les conflits ont gravement endommagé les structures existantes, lourdement perturbé les services, et laissé proliférer une pollution incontrôlée... Avec tous les risques sanitaires que cela comporte : propagation accélérée de la diarrhée, de la dysenterie ou de la jaunisse aiguë, auxquels s'est ajoutée la pandémie de COVID-19.

Dans ce contexte particulièrement tendu se joue une cruelle bataille pour l'eau.

L'ONG Medair est mobilisée dans les secteurs d'Alep, Homs, et Damas, où la moitié de la population n'atteint pas les standards SPHERE, (15 litres d'eau potable par personne et par jour). Son action vise à rétablir et renforcer les infrastructures d'eau et d'assainissement, avec une attention particulière envers les groupes les plus vulnérables : les personnes âgées ou souffrant d'un handicap physique ou mental, les femmes enceintes ou avec des nourrissons, les enfants de moins de 5 ans.

Le projet soutenu par la Fondation SUEZ prévoit la réhabilitation de 9 réseaux d'adduction d'eau, la réhabilitation des infrastructures d'assainissement, et l'installation de 1 600 réservoirs domestiques profitant à 8 000 personnes vulnérables.



LIBAN
2020-21

Beyrouth : juguler la descente aux enfers



Après le chaos, s'organiser

Le 4 août 2020, une explosion de 2 750 tonnes de nitrate d'ammonium dans le port de Beyrouth détruisait plus de 50 000 bâtiments, avec un terrible bilan de plus de 200 morts, plus de 6 000 blessés et 300 000 sans-abris. Une catastrophe qui vient frapper un pays déjà miné par une grave crise socio-économique et par la COVID-19. L'ONG CARE s'est immédiatement mobilisée, en lien avec les organisations communautaires locales et les autres ONG, afin de mutualiser les moyens logistiques, faciliter les distributions, et avoir un lien direct et rapide avec les bénéficiaires. CARE continue d'adresser les besoins immédiats des populations : distribution de repas chauds et de colis alimentaires à plus de 11 000 personnes, soutien pour la protection de 2 396 personnes (Kits hygiène, appui psychosocial, soutien psychologique, abri d'urgence, sensibilisation). D'autres activités ont été réalisées : réhabilitation des logements. Parallèlement l'ONG CARE prépare la phase dite de « redressement ». Cette aide d'urgence a déjà bénéficié à 14 113 personnes.

14 113
bénéficiaires de l'aide d'urgence



SOUDAN DU SUD
2019-20

Endiguer la saturation des services d'eau et d'assainissement

Le Burkina Faso, frontalier du Mali et du Niger, est confronté à une recrudescence de violences, qui a provoqué une crise humanitaire sans précédent avec des centaines de milliers de déplacés à l'intérieur du pays. Face à l'urgence de la situation, MSF a ouvert en novembre 2019 un projet dans la province du Loroum, dans la région Nord du pays, à destination de 240 000 personnes, déplacées ou enclavées. Dans les secteurs de Titao et Quindigui, face à la rapide saturation des infrastructures d'eau et d'assainissement, MSF, en collaboration avec l'ONEA (Office National des Eaux et Assainissement), a notamment mis en place des distributions d'eau gratuite pour tous, construit deux nouveaux forages, et distribué et aidé à la construction de 300 latrines pour les déplacés.



BURKINA FASO
2019-20

Apporter une aide vitale à ceux qui ont tout perdu

Depuis fin 2013, le conflit du Soudan du Sud a coûté la vie à des milliers de personnes et en a chassé près de 4 millions de chez eux, pour la majorité des femmes et des enfants, quittant le pays ou trouvant refuge dans des camps internes de populations déplacées. L'UNHCR qui a estimé à 1,4 milliard de dollars le montant requis pour adresser cette urgence humanitaire, mène ses actions selon 4 axes complémentaires : la prise en charge des besoins essentiels, à savoir, l'accès à l'eau, à l'assainissement, à la santé et à l'éducation, mise à l'abri, protection, sécurité alimentaire, accès à des activités génératrices de revenus ; le renforcement des capacités locales des différentes parties prenantes (gouvernement, ONG, agences des Nations-Unies) ; le maintien des synergies entre l'ensemble de ces acteurs ; et enfin le soutien aux communautés d'accueil dans l'accès aux services de base.



OUGANDA
2020

Faire face aux crises causées par les infestations de criquets pèlerins

En février 2020, l'Ouganda a subi une infestation menaçante de criquets pèlerins, qui déferlent en essaims de quelque 200 milliards d'insectes, capables de dévorer 400 000 t de nourriture par jour. Pour contrer ce fléau, les équipes d'ACTED mettent en place un système de surveillance visant à anticiper les besoins au fur et à mesure des déplacements des essaims, ainsi que des stocks-contingence pour intervenir rapidement avec des distributions de vivres et de liquidités.



GRÈCE
2020-21

Secourir les demandeurs d'asile après l'incendie du camp de Moria

En septembre 2020, un incendie ravageait le camp de Moria (le plus grand centre d'asile d'Europe), sur l'île grecque de Lesbos, qui abritait 12 000 hommes, femmes et enfants, pour la plupart originaires d'Afghanistan. Le HCR est intervenu en urgence pour répondre aux besoins immédiats des populations : fourniture de quelques 2 000 tentes familiales et de 65 700 articles de secours et d'hygiène. Le HCR a également aidé à la préparation d'un nouveau site d'accueil.



2020, une année sous le signe de la COVID-19 et de la solidarité

En 1994, un groupe de collaborateurs de la Lyonnaise des Eaux (SUEZ Eau France) se mobilisait bénévolement pour rétablir l'alimentation en eau potable de populations déplacées durant la guerre civile du Rwanda, donnant ainsi naissance à ce qui allait devenir l'ONG des collaborateurs actifs et retraités

du Groupe, Aquassistance. Un quart de siècle plus tard, comme l'explique le délégué général de l'ONG, Philippe Folliasson, «la crise de la COVID-19, dont les conséquences sanitaires, sociales et économiques frappent au premier chef les plus fragiles, en France et dans le monde, vient brutalement souligner l'impérieuse

nécessité de notre mission et nous enjoindre à renforcer nos actions». Retour sur une année 2020, marquée par une crise sanitaire inédite, qui, loin d'avoir stoppé les activités d'Aquassistance, a plutôt renforcé la dynamique de solidarité.

INTERNATIONAL

Des missions sur le terrain en stand-by, mais un travail de fond qui porte ses fruits

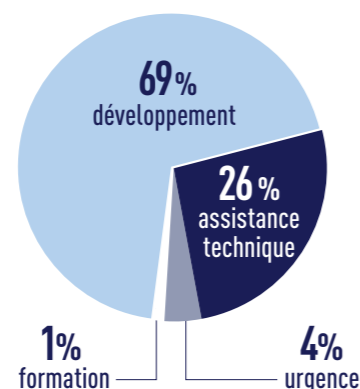
Pour Aquassistance, l'année 2020 avait bien commencé, avec 4 missions sur le terrain, en Egypte, en Inde, au Cameroun et en Côte d'Ivoire, jusqu'à ce que début mars, anticipant le confinement annoncé et les risques sanitaires, le CA de l'association décide de suspendre toutes les missions à l'international. Une mesure qui a certes ralenti l'activité, mais qui ne l'a en aucun cas stoppé : la dizaine de missions d'expertise déjà programmées en amont des projets pour en évaluer la faisabilité, la qualité des parties prenantes et les budgets, a été décalée d'environ une année ; quant aux projets en cours d'exécution, ils se sont poursuivis, et Aquassistance a maintenu dans la mesure du possible les contacts avec les entreprises et les prestataires locaux, pour faire avancer ses chantiers.

Côté back-office, la période a été propice à un travail de fond sur les dossiers de demandes de financements, notamment dans le cadre de la Loi Oudin-Santini qui permet aux collectivités et aux agences de l'eau d'affecter jusqu'à 1% de leur budget à des actions de coopération et de solidarité internationale. Grâce à quoi, Aquassistance a pu sécuriser plus de 500 000 euros de nouveaux financements pluriannuels sur des projets de

son portefeuille en cours de développement. Tout se passe comme si la crise de la COVID-19, qui a braqué les projecteurs sur l'importance vitale de l'eau et de l'hygiène, avait suscité un nouvel élan de solidarité et d'intérêt pour la coopération décentralisée.

L'année 2020 aura également été mise à profit pour renforcer les partenariats existants (ACF, ESF, SOL, PUI...) et en formaliser de nouveaux comme avec Eau-sans-Frontières Internationale et la Fondation Energies pour le Monde (FONDEM).

Types de projets



FRANCE

Apporter l'eau dans les squats et bidonvilles pour éviter les clusters

Face à la crise sanitaire et aux risques de formation de clusters dans les zones d'habitat informel non raccordées aux services d'eau (bidonvilles, squats, camps de migrants, camps de Roms, SDF), les associations françaises et urgentistes se sont immédiatement mobilisées. Parmi elles, des ONG internationales, partenaires historiques d'Aquassistance, comme Action contre la Faim, Solidarités International ou Première Urgence Internationale, et pour certaines déjà engagées dans les quartiers précaires en France. Très vite, en coordination avec les collectivités et les opérateurs, elles ont sollicité l'appui technique d'AQUASSISTANCE dans la mise en place de raccordements à l'eau potable (rampes et robinets). C'est ainsi que les «plombiers» d'Aquassistance sont intervenus dans les départements 91, 93 et 94, Porte de la Chapelle à Paris, dans les métropoles de Nantes et Bordeaux. Là encore, la COVID-19 a joué un rôle de révélateur de situations de précarité jusqu'alors négligées et le risque sanitaire a permis de débloquer des verrous institutionnels.



Un plan stratégique 2020-2022 à la hauteur des enjeux

La pandémie, en rappelant que la première arme contre la maladie était le lavage des mains, est venue confirmer l'importance vitale de l'accès à l'eau, l'hygiène et l'assainissement pour les populations qui en sont privées. À cet égard, elle vient aussi conforter le bien-fondé des 3 axes stratégiques qui ont été définis sur un mode collégial avec les administrateurs, les adhérents et les équipes permanentes, dans le plan d'action d'Aquassistance pour 2020-2022 :

- Accroître l'impact de nos activités en faveur des populations vulnérables ou défavorisées
- Contribuer à la durabilité et pérennité des projets et des actions engagées sur le terrain
- Renforcer l'adhésion et l'engagement de nos membres aux valeurs et aux actions d'AQUASSISTANCE

Parmi les actions envisagées, l'intensification des interventions d'urgence, avec une vigilance accrue pour être prêt à intervenir dans toutes les catastrophes, et, plus concrètement, la mise au point (en cours de finalisation) d'un système de dessalement mobile d'urgence qui pourra être utilisé dans les zones sinistrées de bord de mer

et où il n'existe pas de ressources en eau douce. Sur le volet durabilité des projets, Aquassistance s'engage à privilégier une approche qui intègre dès l'amont toutes les parties prenantes locales, avec des actions de mobilisation, sensibilisation, formation, mais aussi des indicateurs de suivi et d'impact. Il s'agit de fait, de passer de la livraison d'infrastructures à la conduite d'un changement durable au travers notamment du renforcement de capacités des organisations locales. A ce titre, le Conseil d'Administration d'Aquassistance est à l'origine d'un groupe de travail visant à appréhender plus largement l'impact sociétal de ses projets notamment dans le référentiel des 17 Objectifs de Développement Durable (ODD) 2030 définis par les Nations-Unies.

Une assemblée générale virtuelle inédite

Traditionnellement tenue au printemps, l'Assemblée Générale d'Aquassistance a eu lieu cette année le 24 septembre en mode virtuel. Signe de la motivation et de la mobilisation des troupes, environ 80 membres ont rejoint en ligne l'équipe permanente et les membres du CA pour une séance de 3h30, riche d'échanges et de témoignages tout en permettant le vote à distance de 162 adhérents.

Une année 2020 très atypique pour l'association mais qui reste fructueuse.

En conclusion, Aquassistance aura su en 2020 s'adapter aux contraintes nées de la pandémie et maintenir un niveau soutenu d'activité en anticipant les réponses aux besoins techniques et financiers liés à ses projets, en développant de nouvelles formes de solidarité, et en adaptant ses méthodes de travail et d'action, notamment par un recours accru à des solutions digitales et de «télé-action». Ce qui lui permet d'être préparée et prête pour une nouvelle dynamique d'activité attendue et espérée en 2021, dans des conditions d'efficacité optimisée et d'impacts amplifiés.

72

projets en cours dans 26 pays

Afrique	54 %
Asie et Moyen-Orient	35 %
Océan Indien	8 %
Caraïbes	3 %



Déchets



Dominique PIN
consultant, Ingénieur
des Arts et Manufactures,
Administrateur de la
Fondation SUEZ



Henry DE CAZOTTES
Président du Gret

Dans les pays à faible revenu, à peine 39 % des déchets font l'objet d'une collecte organisée, et plus de 90 % ne sont pas gérés de manière satisfaisante. Cette situation est désastreuse pour les populations sur tous les plans (sanitaire, social et économique) et, plus globalement, elle aggrave les émissions de gaz à effets de serre et les risques environnementaux et climatiques. Le soutien de la Fondation SUEZ à des projets de gestion des déchets est à cet égard déterminant.

Dominique PIN

Grâce à son partenariat avec la Fondation SUEZ, le Gret a pu accompagner la mise en place de services d'eau, d'assainissement et de gestion des déchets qui répondent durablement aux besoins essentiels des communautés concernées, en intégrant à chacune des étapes les enjeux de transition écologique et en gardant toujours comme point d'horizon l'atteinte des Objectifs de Développement Durable.

Henry DE CAZOTTES



Préserver l'environnement, améliorer le cadre de vie



Un taux de 63% d'abonnés au service de collecte

Dans les communes de Gandiaye, Keur Madiabel et Kahone (35000 habitants), la gestion des ordures est totalement insuffisante et inadéquate. **Dès 2012 la Caritas Kaolack a mis en place un système reposant sur la création de 181 organisations de la société civile (OSC)** engagées dans la gestion de leur environnement, aux côtés des collectivités locales; la sensibilisation des populations à la nécessité de préserver leur environnement; la mise en œuvre d'un ramassage des ordures par charrettes (ROC) tirées par des ânes; enfin l'aménagement sommaire de 3 sites de décharges mis à disposition par les municipalités.

L'objectif du projet aujourd'hui copiloté par la Caritas Kaolack et le Secours Catholique est de pérenniser cette organisation. D'abord

en augmentant le nombre d'attelages et en recrutant de nouveaux opérateurs de collecte. Ensuite en menant des actions de sensibilisation auprès des ménages pour atteindre un taux de 63% d'abonnés. Enfin, en organisant le tri et le recyclage afin de limiter le nombre de déchets ultimes à enfouir, et de créer des emplois et des ressources pour financer le fonctionnement des décharges.

63%

d'abonnés suite aux actions de sensibilisation auprès des ménages

SÉNÉGAL
2018-20



MADAGASCAR
2017-20

Aider à structurer les acteurs de la chaîne de valeur des déchets recyclables



Un travail et une couverture santé pour les pré-collecteurs

Positive Planet International mène dans 30 Fokontany (quartiers) d'Antananarivo, où 63% des déchets ne sont pas collectés, un projet visant à structurer l'activité de collecte, tri et revente de déchets valorisables d'une centaine de précollecteurs.

Dans le contexte du COVID-19, le projet s'est réorienté vers des actions d'urgence (distribution de produits d'hygiène, sensibilisation, cash transferts).

Via la création de 6 micro-entreprises de valorisation et recyclage des déchets solides; l'accès et l'adhésion des pré-collecteurs et micro-entrepreneurs et de leurs familles (4 500 personnes) à un produit de mutuelle de santé adapté; le renforcement de la mission d'accompagnement des CAS (dispositifs de prise en charge intégrée d'accompagnement socio-économique) pour 3 000 personnes, dont les acteurs du déchet. Dans le contexte du COVID-19, le projet s'est réorienté vers des actions d'urgence (distribution de produits d'hygiène, sensibilisation, cash transferts).



TOGO
2018-20

Vers une gestion rationnelle et durable des déchets



Une référence pour les projets de valorisation en Afrique

Le projet Africompost 2, qui s'est conclu en 2020, visait l'organisation d'une filière économique de valorisation des ordures ménagères dans trois quartiers de Lomé (88 298 hab., 19 200 t de déchets/an).

Le service est désormais organisé en trois étapes: la collecte auprès des ménages, par trois opérateurs de pré-collecte, vers la plateforme de tri et compostage; ensuite, la valorisation des déchets via l'opérateur de compostage ENPRO; et enfin, le transport des déchets non valorisés jusqu'au centre d'enfouissement. Un système qui emploie entre 70 et 80 personnes et qui améliore la salubrité des quartiers, mais dont l'équilibre économique reste fragile. Côté pré-collecte, l'adhésion des ménages – et donc le taux d'abonnement et de recouvrement – est essentiel, et doit encore se développer. Ce projet intègre la formation aux outils de gestion (business plan, analyse du coût de revient), le développement des activités de valorisation et des débouchés de la vente du compost, l'acquisition d'un camion et l'amélioration de la productivité. Un projet complet, emblématique des enjeux des déchets au Sud.

21 500
tonnes de déchets traitées par compostage



MADAGASCAR
2020-21

L'expertise au service d'une meilleure salubrité

En réponse à une demande de la Maire d'Ambohimambola (située à 15 km de Antananarivo) et de l'association Tafita, qui y assure la précollecte et la valorisation des déchets, Experts Solidaires mène un projet visant à améliorer durablement la salubrité du centre de la commune et la santé de ses 6 050 habitants, dans un contexte de risque épidémique important (peste en 2017).

L'objectif est de renforcer les capacités, la sensibilisation et la mobilisation de tous les acteurs locaux pour organiser et gérer un service communal de collecte, tri et évacuation des déchets solides.



MONDE
2017-20

Accompagner la mise en oeuvre du 1% Déchets

Depuis 2014, la loi française permet aux collectivités locales compétentes en matière de collecte et de traitement des déchets ménagers d'affecter jusqu'à 1% des ressources de ces services à des actions de coopération internationale.

Dans ce cadre, le Gret participe avec d'autres structures (Ciedel, Resacoop, Centraider, Cefrepade) au projet « Promouvoir les actions de gestion des déchets au Sud » (PAGEDES) qui vise à informer, mobiliser, former et accompagner les acteurs en France et au Sud (collectivités et associations) sur ce dispositif, et plus généralement sur le secteur des déchets au Sud. Ce projet a également permis de produire un référentiel de pratiques (5 capitalisations et 10 fiches techniques), diffusé largement lors des journées d'études en décembre 2020, et accessible en ligne via la plateforme Re-sources.

Favoriser l'insertion par l'emploi et la formation



Isabelle CALVEZ
*Directrice des
Ressources Humaines
Groupe, Administratrice
de la Fondation SUEZ*

Parce qu'elles sont porteuses d'un projet social visant conjointement l'insertion sociale et professionnelle des personnes éloignées de l'emploi, il est essentiel que les entreprises d'insertion développent leurs activités dans des secteurs en tension qui offrent des perspectives d'embauche durable et non délocalisable aux personnes qu'elles accompagnent.

Pour la Fondation SUEZ, ce critère est primordial dans le choix des structures soutenues.



Sophie DANLOS
*Directrice de Fermes
d'Avenir*

Notre programme de compagnonnage combine l'agro-écologie et l'insertion des personnes réfugiées, via une formation qualifiante au maraîchage biologique. Ce modèle de compagnonnage nous a permis en 2020 de renouveler la certification qualité de notre Organisme de Formation et nous permet aujourd'hui de préparer la reconnaissance d'un nouveau titre professionnel. Ainsi, de plus en plus de compagnons réfugiés pourront s'intégrer et trouver un emploi ou une formation. Ce modèle vertueux bénéficie du soutien exigeant de la Fondation SUEZ.



En 2020, 1/3 des entreprises d'insertion ont dû interrompre leur activité pendant le confinement.



Axelle DAVEZAC
Directrice Générale de
la Fondation de France,
Administratrice de la
Fondation SUEZ

Nicolas TRUELLE
Directeur Général
d'Apprentis d'Auteuil

Outre l'augmentation des fractures sociales, économiques, territoriales ou culturelles qui traversent la société, la crise sanitaire a révélé des inégalités moins visibles qui frappent les plus fragiles. Elle a aussi souligné le rôle crucial des associations de proximité qui agissent au quotidien pour favoriser l'insertion durable, notamment via l'emploi et la formation. Soutenir ces acteurs de proximité doit être une priorité absolue ; c'est le sens de l'engagement de la Fondation SUEZ.

Axelle DAVEZAC

Le plus souvent à 18 ans et dans certains départements quelques mois plus tard prend fin l'accompagnement éducatif des jeunes relevant de l'Aide Sociale à l'Enfance. Pour beaucoup d'entre eux, cette rupture fragilise leur parcours déjà difficile et cela peut les conduire à un décrochage social complet. Fort de ce constat, Apprentis d'Auteuil a ouvert des dispositifs pour rester à leur écoute et les soutenir durant trois ans après leur sortie de protection de l'enfance. C'est un bel exemple de ce que les financements privés permettent de faire pour compléter l'action publique.

Nicolas TRUELLE



ILE-DE-FRANCE
2019-20

Transport et logistique au service de l'employabilité

Emmaüs Défi qui accompagne des personnes en situation d'extrême précarité et présentant de nombreux freins à l'insertion (logement, santé, dépendances, isolement, etc.) a créé en 2017 l'Équipage, une entreprise d'insertion positionnée sur le secteur très porteur du transport de marchandises et de la logistique, garantie de l'employabilité des salariés formés. En 2020, 16 personnes ont été accueillies et accompagnées dans un parcours individualisé, et la flotte de camions a été quasi renouvelée. Des partenariats avec des entreprises pour fournir des prestations ont été développés.



SAINT-DENIS (93)
2019-20

Ikambéré, la maison qui relève les femmes

L'association IKAMBERE, basée à Saint-Denis (93), accueille les femmes en situation de précarité vivant avec le VIH/SIDA, afin d'une part de rompre leur isolement via des activités favorisant le lien social et l'estime de soi, d'autre part de leur permettre d'accéder aux soins, aux droits, au logement et à l'emploi, et ainsi de (re) devenir actrices de leur destin. L'association s'appuie sur une vingtaine de professionnels qui offrent un accompagnement pluridisciplinaire et une prise en charge globale pour lever les freins à l'emploi et accompagner ainsi 60 femmes dans un parcours d'insertion professionnelle.



LUBÉRON (84)
2019-20

Reconstruire, remobiliser, réinsérer

Créée en 1973, la Bergerie de Berdine accueille chaque année 150 personnes en situation d'exclusion (anciens toxicomanes ou alcooliques, réfugiés, sous main de justice, marginalisés...) et leur propose, sans aucune contrepartie financière ni limite de séjour, un cadre et des activités propices à leur remobilisation, leur reconstruction et leur réinsertion. L'accompagnement, très progressif, repose sur un mode de vie simple et la responsabilisation par un travail agricole ou artisanal, ainsi que sur la construction d'un projet pour la suite : logement, formation, accès à l'emploi..., adapté aux capacités, aux aspirations et aux besoins de chacun.



VILLEURBANNE (69)
2019-21

Lutter contre le chômage longue durée à l'échelle du territoire



EmerJean qui emploie 80 salariés, a créé 2 nouvelles EBE portant entre 50 et 70 emplois supplémentaires

L'expérimentation TZCLD, « Territoires Zéro Chômeur de Longue Durée », a été lancée par le gouvernement en 2016, à l'initiative d'ATD Quart-Monde et d'autres organismes de solidarité, dans l'objectif de démontrer qu'il était possible, à l'échelle de petits territoires, sans surcoût significatif pour la collectivité, de proposer à tout chômeur de longue durée qui le souhaite, un emploi à durée indéterminée à temps choisi, en développant des activités répondant à des besoins du territoire non satisfaits parce que peu rentables pour l'économie conventionnelle. Pour financer le dispositif, l'Etat réoriente les coûts de la privation d'emploi (allocations chômage, manque à gagner fiscal...) vers les entreprises à but d'emploi (EBE) créées dans le cadre de l'expérimentation. Parmi les 10 territoires choisis, le quartier St Jean à Villeurbanne (69) où le projet a démarré en mars 2017 avec l'EBE EmerJean. En soutien, l'association Le Booster de St Jean propose d'un côté, un accompagnement aux demandeurs d'emploi pour les aider à révéler leurs compétences et leurs souhaits en amont de leur entrée potentielle dans EmerJean ; et de l'autre, identifie avec tous les acteurs concernés des

idées innovantes d'activités utiles à réaliser sur le quartier (réparation, recyclage de déchets, légumerie, aide aux devoirs, couture, conciergerie, blanchisserie...), à charge pour EmerJean de les mettre en œuvre.

**Démontrer qu'il est possible,
à l'échelle de petits territoires,
de proposer à tout chômeur
de longue durée qui le souhaite,
un emploi à durée indéterminée
à temps choisi.**

Fort de son succès, EmerJean qui emploie 80 salariés, a créé 2 nouvelles EBE portant entre 50 et 70 emplois supplémentaires d'ici fin 2021. La première (EBE) préparera l'après TZCLD en favorisant les emplois proches de l'emploi conventionnel, la seconde, Enjoué, est d'ores et déjà en activité sur les « jeux et jouets reconditionnés ».



JOUQUES (13)
2019-20

Répondre aux besoins non satisfaits du territoire



Les activités s'articulent autour du multi-services

À Jouques, une commune fortement impactée par le chômage, l'expérimentation TZCLD, « Territoires Zéro Chômeur de Longue Durée », est portée par l'EBE Elan Jouques, qui emploie près de 70 salariés, dont 57% sont des femmes, près des deux tiers des seniors (plus de 45 ans), et 5 qui ont la reconnaissance de travailleur handicapé. Les activités s'articulent autour du multi-services auprès des agriculteurs, des commerçants et des particuliers ; de l'atelier bois, avec notamment la réalisation de toilettes sèches, de la recyclerie et des activités touristiques. La COVID-19, qui a fortement réduit les activités, a néanmoins permis de finaliser les travaux d'aménagement des locaux.

70
salariés engagés
dont
57%
sont des femmes

FRANCE
2020PARIS (75)
2020-21

Le modèle du compagnonnage adapté à l'insertion



Les compagnons suivent la formation en binôme

En 2017, l'association « Fermes d'avenir » a lancé un programme visant à former au maraîchage biologique la nouvelle génération d'agriculteurs, cela pour répondre à un triple enjeu : le besoin (estimé à 250 000 fermes) de création de fermes de petites surfaces dédiées à l'agro-écologie, le remplacement des agriculteurs qui partent à la retraite sans successeur, l'insertion des plus vulnérables notamment les réfugiés. C'est cette action vers eux que la Fondation soutient. Le principe est celui du compagnonnage : les compagnons, en binômes, suivent une formation itinérante au sein de « fermes formatrices ». En 2020, le programme a été réduit du fait de la COVID-19, 27 personnes ont été accompagnées, dont 8 réfugiées.

27

personnes accompagnées
en 2020 dont

8

réfugiés

Former les jeunes au métier de « menuisier en économie circulaire »



Une formation au métier de « menuisier en économie circulaire »

Installée sur la cité Bonnier, une cité ouvrière historique du quartier parisien de Ménilmontant, « Extramuros l'Association » se définit en ces termes : « Extramuros est une menuiserie solidaire, écologique et sociale. Notre cœur d'activité est le réemploi de matériaux, et notamment du bois. Des déchets nous faisons des ressources, pour fabriquer des équipements collectifs divers : mobilier urbain, jardinières, cabanes, meubles modulables, les possibilités sont infinies !

Nos réalisations sont faites dans le cadre d'ateliers et de chantiers éducatifs, destinés à des publics éloignés de l'emploi et de la formation. Nous intervenons également dans différents quartiers par des ateliers participatifs et collaboratifs, ouverts à tou. te.s, pour la fabrication d'équipements collectifs et partagés ».

Parmi les publics accueillis, beaucoup de jeunes, venant des Quartiers Politiques de la Ville ou des Zones de Sécurité Prioritaire, qui, grâce aux chantiers éducatifs, découvrent un univers et peut-être un métier, la menuiserie,

Des déchets nous faisons des ressources, pour fabriquer des équipements collectifs divers : mobilier urbain, jardinières, cabanes, meubles modulables, les possibilités sont infinies !

auquel ils n'ont cependant pas accès faute d'avoir le niveau pour suivre des formations professionnalisantes. D'où le projet, mené par Extramuros, de créer une formation au métier de « menuisier en économie circulaire », sur 420 heures et 3 mois, qui leur offrirait une première marche vers l'emploi, l'insertion par l'activité économique ou une formation qualifiante. Pour optimiser les chances de sortie positive, l'association travaille en partenariat avec les acteurs territoriaux de l'économie circulaire, de la formation et de l'emploi, tandis que chaque participant bénéficie d'un suivi socio-professionnel individualisé.

LYON (69)
2020-22

Prendre soin et responsabiliser



Des « Escales solidaires » pour préparer le retour à l'emploi

Depuis plus de 30 ans, Habitat et Humanisme propose au cœur des villes, des solutions adaptées de logement et d'accompagnement pour les personnes en difficulté. À Lyon, plus de 4000 personnes sont ainsi logées, accompagnées et formées, et retrouvent progressivement le chemin de l'autonomie et de l'insertion sociale. Parmi les dispositifs proposés, les « Escales solidaires », lieux de convivialité propices à rompre l'isolement autour de tables d'hôtes à prix très faible.

C'est dans ce contexte des Escales Solidaires qu'Habitat et Humanisme Rhône (HHR) a proposé en 2019 un parcours de prise en charge globale sur 14 mois préparant le retour à l'emploi durable de 45 personnes au RSA démobilités et fragilisés (résidents d'HHR ou personnes orientées par la Métropole de Lyon). Le programme s'articule autour de deux axes. L'axe « prendre soin », avec des activités collectives (atelier théâtre, image, compétences en informatique, sport, sorties culturelles), l'objectif étant de restaurer l'estime de soi, tout en travaillant le vivre-ensemble. L'axe « responsabiliser » qui stimule le « devenir acteur » de sa recherche

d'emploi : compréhension des codes du monde du travail, identification d'un métier qui convient à la personne, choix d'activités qui favoriseront sa progression. Ce projet est une expérimentation qui a été lauréate de l'appel à projet de la Métropole lyonnaise « Itinéraires Innovants ».

Ce projet est une expérimentation qui a été lauréate de l'appel à projet de la métropole lyonnaise « Itinéraires Innovants ».

Du fait de la crise sanitaire, beaucoup d'activités n'ont pu avoir lieu « in situ » et se sont déployées « hors les murs » : entretiens téléphoniques, mise en place d'ateliers à distance « mobilité en situation de confinement » et « accès à la culture en ligne et/ou à la télévision ».

CHARENTE (17)
2019-20

Bio, local et solidaire



La structure déploie aujourd'hui un plan de croissance

En 2017, dans le cadre du réseau national Cocagne, l'association Arozoar a démarré sur la Ferme du Mont d'Or au Thou (17) un chantier d'insertion par le maraîchage biologique, qui accueille chaque année 14 salariés en insertion, et produit sur une surface de 3,5 ha 150 paniers de légumes bio par semaine.

Avec la crise sanitaire, le modèle du Jardin, qui conjugue alimentation de qualité avec maîtrise des circuits d'approvisionnement, a été plébiscité par les citoyens et les collectivités, et les demandes ont explosé.

Pour mieux y répondre tout en renforçant son chiffre d'affaires, et donc son autonomie financière, la structure déploie aujourd'hui un plan de croissance axé sur l'augmentation des surfaces à cultiver et la diversification de la production.

150

paniers de légumes bio
produits par semaine



Accueillir à un « bas seuil » d'exigence pour sortir par le haut



Durant la crise sanitaire, les activités ont été adaptées au confinement

Le dispositif TAPAJ, retenu en 2018 au titre des priorités du Plan Gouvernemental de Lutte contre les Drogues et les Conduites Addictives, a pour finalité d'amener les jeunes en difficulté de 16 à 25 ans en consommation active de substances psychoactives vers un plus haut degré d'autonomie (accès aux soins, aux droits, à l'emploi, au logement), en réduisant l'écart entre leurs modes de vie et les exigences des dispositifs traditionnels de travail et insertion.

Le principe est d'accueillir les jeunes tels qu'ils sont, là où ils en sont, sans jugement ni exigences vis-à-vis de leur consommation de produits ou de leurs compétences professionnelles, le tout dans une prise en charge globale portée, pour TAPAJ Paris, par le CAARUD Kaléidoscope (Centre d'Accueil et d'Accompagnement à la Réduction des risques pour Usagers de Drogues) du

Groupe SOS Solidarités. Concrètement, quand les jeunes intègrent le dispositif, (phase 1) ils participent à des chantiers rémunérés (ramassage des encombrants pour la Ville de Paris, travaux de nettoyage pour la SNCF, ...) qui leur offrent une alternative à la mendicité ou au deal, tout en leur apprenant, dans une démarche informelle d'encadrement « côte à côte », les codes et savoir-être du monde du travail. Ils signent alors un CDDU (contrat à durée déterminée d'usage) d'un mois renouvelable pendant 2 ans. S'ils présentent l'envie et les capacités d'augmenter la fréquence des chantiers, ils peuvent alors démarrer un parcours accompagné d'insertion professionnelle (phase 2) avec pour objectif qu'ils puissent ensuite raccrocher les dispositifs d'insertion de droit commun. La décision du jeune de passer de la phase 1 à la phase 2 constitue une étape cruciale du parcours.

PARIS (75)
2020



NOUVELLE AQUITAINE
2020

L'économie circulaire au service de l'insertion



Récupérer pour redistribuer et réutiliser

L'association des Compagnons bâtisseurs agit pour l'amélioration de l'habitat via la mise en oeuvre de chantiers d'Auto-Réhabilitation Accompagnée et d'Auto-Construction Accompagnée, du prêt d'outils et des animations collectives ; et pour l'insertion professionnelle, via la plateforme Soli'Bât

L'association des Compagnons bâtisseurs agit pour l'amélioration de l'habitat via la mise en oeuvre de chantiers d'Auto-Réhabilitation Accompagnée et d'Auto-Construction Accompagnée, du prêt d'outils et des animations collectives.

qui emploie 5 salariés en insertion dont le travail est de récupérer des matériaux indésirables ou inutilisés du bâtiment, puis de les trier et de les redistribuer aux chantiers des Compagnons bâtisseurs ou à d'autres associations.



Booster l'impact social via la diffusion de l'expertise



Un projet de partage de méthodes, de savoir-faire et d'outils pour le secteur de l'insertion

Fort de 29 ans d'expérience dans le secteur de la réinsertion sociale et professionnelle, le groupe Ares a inscrit dans ses nouvelles priorités la volonté de « Faire rayonner ses idées, diffuser son expertise et partager son expérience pour maximiser son impact ». C'est le sens de l'offre Ares+ qui s'adresse à d'autres structures de l'écosystème de l'insertion professionnelle, souvent de taille plus modeste, et qui en ont exprimé le besoin.

Ares+ propose soit des actions à destination des publics accompagnés : modules collectifs sur la recherche d'emploi et les

savoirs de base, et ouverture du réseau d'entreprises partenaires aux salariés en fin de parcours, avec proposition d'offres d'emplois ou de visites d'entreprises ; soit des actions à destination des professionnels de l'insertion : partage d'outils comme le logiciel d'évaluation des compétences Oasis+, aide à la structuration de la méthodologie d'accompagnement, proposition d'approches innovantes pour les publics spécifiques. Cela toujours dans une logique d'adaptation à la spécificité de chaque structure et de complémentarité par rapport à ses besoins.



BENOÎT BONELLO
Directeur Innovation
Sociale France &
Maison pour Rebondir

LE MOT DU RÉFÉRENT

Le projet ARES+ du Groupe ARES illustre bien les initiatives que la Fondation souhaite soutenir. Il permet de renforcer la professionnalisation et l'impact social des acteurs de l'insertion par le renforcement des compétences et le partage des bonnes pratiques.

Avec ARES+, ARES capitalise son expérience d'entreprise sociale de premier plan et met son savoir faire à disposition de l'ensemble du secteur.



FRANCE
2020

Lutter contre les discriminations à l'embauche



Séance de coaching en image

La Cravate Solidaire se donne pour mission de favoriser l'insertion professionnelle du plus grand nombre, notamment en luttant contre les discriminations à l'embauche liées à l'image, via la collecte de tenues professionnelles, le coaching en image et la simulation d'entretiens. Le programme 2019-2020 a visé le renforcement des Ateliers Coup de Pouce sur les antennes de Lyon, Paris, Pau et Rouen et a permis d'accompagner 1324 candidats en insertion professionnelle. Pendant le confinement, La Cravate Solidaire a proposé un accompagnement alternatif grâce aux « Ateliers coups de pouce à la Maison ». 100 candidats en Ile-de-France ont bénéficié de ce dispositif. Une collecte organisée au sein des bureaux de SUEZ à La Défense et en Ile-de-France a rassemblé plus de 220 kg de vêtements. Trois collaboratrices du Groupe ont accompagné 10 candidats, en tant que coach RH et coach en image.

1324

candidats accompagnés
en insertion professionnelle

**PLACE**
-RESEAU-

Encourager l'innovation menée par les migrants



Des laboratoires d'innovation visant à favoriser l'émergence de produits et de services inédits

Grâce à la nature adaptative de ces modules en ligne, PLACE a pu proposer des événements de renforcement des capacités à 82 nouveaux arrivants (et 21 participants issus des banlieues parisiennes, en majorité issus d'une intégration récente ou récemment naturalisés)

PLACE, lancé à Paris en 2018, aide les réfugiés et migrants à développer leur potentiel d'innovation pour devenir pleinement acteurs de leur contribution à leur pays d'accueil ; et ce faisant souhaite promouvoir une vision plus constructive de la migration. Concrètement le réseau organise des laboratoires d'innovation visant à favoriser l'émergence de produits

et de services inédits et utiles à la société, sous la houlette de leaders, qui sont comme eux des personnes réfugiées ou migrantes, les « Catalytes ». Depuis la COVID-19, les apprentissages se font en ligne, avec notamment trois programmes dans les domaines du leadership public, de l'entreprenariat, et du secteur privé, qui ont touché une cinquantaine de participants. Grâce à la nature adaptative de ces modules en ligne et à une attention particulière aux mesures de santé et de sécurité lors d'événements en présentiel, PLACE a pu proposer des événements de renforcement des capacités (sous la forme de 3 Laboratoires d'innovation en présentiel et 15 en ligne) à 82 nouveaux arrivants (et 21 participants issus des banlieues parisiennes, en majorité issus d'une intégration récente ou récemment naturalisés) depuis le début de 2020. Ces événements étaient organisés et s'adressaient aux réfugiés, aux migrants et aux demandeurs d'asile - les principaux bénéficiaires des programmes PLACE et une population particulièrement exposée aux conséquences du COVID-19.

PARIS (75)
2020HÉRAULT (34)
2019-20

Un projet économique, social et environnemental



Le circuit-court, un débouché pour la production

Croix-Rouge insertion est un dispositif de la Croix-Rouge française qui accompagne, dans ses 12 établissements et 2 filiales, 1000 personnes vulnérables vers un retour durable à l'emploi.

L'établissement Capdife qui, depuis 2018, s'est lancé dans l'Hérault sur des activités d'agro-maraîchage ou agroforesterie biologique, afin de développer un nouveau débouché avec la production et vente en circuit court de fruits biologiques, associée à un volet de sensibilisation des acteurs du territoire (écoles et associations) à la préservation de l'environnement. Les salariés en insertion y suivent sur un an une formation professionnalisante.

FRANCE
2019-20PARIS (75)
2020-21

Un lieu d'ancrage pour les jeunes majeurs



Les Toulines, des lieux ressources d'accueil et d'écoute

Les Toulines sont des lieux ressources d'accueil et d'écoute, où les jeunes peuvent bénéficier d'une aide dans leurs démarches et projets personnels et professionnels.

Acteur majeur de la protection de l'enfance (ASE), Apprentis d'Auteuil a mis en place en 2016 le dispositif de la Toulaine d'Apprentis d'Auteuil, pour prolonger l'accompagnement des jeunes majeurs sortant de l'Aide Sociale à l'Enfance, subissant, du jour au lendemain, une injonction à l'autonomie beaucoup trop précoce, mettant en péril leur parcours d'insertion et les exposant à la précarité et l'exclusion. Les Toulines sont des lieux ressources d'accueil et d'écoute, où les jeunes peuvent bénéficier d'une aide dans leurs démarches et projets personnels et professionnels. Onze Toulines

ont été ouvertes sur tout le territoire, mais en 2020, la COVID-19 a ralenti la dynamique de développement, tandis que l'accompagnement s'est poursuivi selon des modalités novatrices (rencontres en visio ou téléphoniques, groupes WhatsApp, etc.). Les jeunes en situation de fragilité ont en effet pris de plein fouet les effets déléterés de la crise sanitaire : climat très anxiogène, dégradations brutales de leurs situations (fin de missions d'intérim, rupture du contrat en cours), difficultés psychologiques pour certains. Pour eux, le lien avec la Toulaine s'est avéré vital. L'objectif est d'ouvrir 4 nouvelles Toulines d'ici fin 2021, à Marseille, Saint-Denis de La Réunion, dans l'Oise et en Normandie.

11
Toulines ouvertes sur tout le territoire

Se reconstruire, de l'estime de soi au projet professionnel

L'association « Aux captifs, la libération » rencontre et accompagne depuis 1981, les personnes qui vivent à la rue ou de la rue, en particulier les femmes victimes d'exploitation sexuelle, et les aide progressivement à se reconstruire et reprendre leur vie en mains, via notamment un atelier de couture.

En 2020, l'atelier a été fermé pendant le confinement, puis a réouvert dès le 11 mai, dans le respect d'un protocole sanitaire strict, avec une commande de 500 surblouses à réaliser pour le personnel soignant de plusieurs Ehpad. Une reprise perçue très positivement par les couturières : retour au travail, obtention d'un pécule et surtout sortie de l'isolement.

LOIRE ATLANTIQUE (44)
2019-20

Développer le pouvoir d'agir des personnes en situation d'exclusion

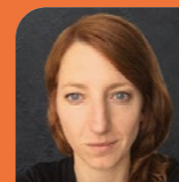
En 2019, l'association nantaise Trajet a ouvert un « Lieu Ressources Emploi-Formation » qui accueille inconditionnellement et selon un principe de grande mixité des personnes souffrant de lourdes problématiques sociales (réfugiés, jeunes de moins de 25 ans, personnes sortant de long parcours de rue, sortants de prisons, hommes, femmes, ...). L'approche proposée rompt avec l'idée classique de levée progressive des freins à l'emploi en faisant le pari que permettre aux personnes de s'atteler à un projet professionnel dès qu'elles le souhaitent (et avec un accompagnement individuel et collectif adéquat) peut constituer en soi un moteur efficace d'insertion sociale durable.

Renforcer la cohésion sociale par l'éducation, la culture et le sport



**Marie
TRELLU-KANE**
*Présidente co-fondatrice
d'UNIS-CITÉ, Conseillère
au Conseil économique,
social et environnemental,
Administratrice de la
Fondation SUEZ*

L'un des enjeux majeurs de la cohésion sociale de notre pays est de permettre aux enfants et aux jeunes de devenir des adultes citoyens, critiques, conscients de leurs compétences et de leur pouvoir d'agir, capables de révéler leur potentiel et de faire leurs propres choix de vie. Cette dynamique d'inclusion de tous passe par des projets qui s'appuient sur l'engagement solidaire ou l'accès à l'éducation, à la culture, au sport. C'est à quoi s'attèle la fondation SUEZ chaque jour.



Aude PREBAY
*Directrice Générale
de PLAY International*

Face à l'urgence des besoins sociaux, et forte d'une expérience de 20 ans, l'ONG PLAY International s'investit pour démontrer qu'il est possible d'impacter positivement les parcours de vie en inventant de nouvelles façons d'utiliser l'activité physique et sportive comme un outil éducatif et inclusif, notamment auprès des personnes réfugiées et demandeurs d'asile. Nous mettons tout en œuvre pour susciter et accompagner des projets sportifs favorisant l'inclusion sociale.



**des français sont convaincus qu'en France
la réussite sociale est jouée d'avance et dépend
beaucoup des origines des gens**



Antoine SIRE
Directeur de
l'Engagement
de BNP Paribas,
Administrateur de la
Fondation SUEZ.

Maud FONTENOY
Présidente de la Maud
Fontenoy Foundation

Il est essentiel de proposer aux jeunes peu ou mal intégrés dans la société des projets qui leur permettent de s'ouvrir davantage et plus librement au vivre-ensemble, grâce à l'éducation, au sport ou à la culture (acquisition de repères et de codes culturels, et compréhension de leurs enjeux), sans pour autant les couper de leur milieu et de leur culture d'origine. Cet équilibre est au cœur de la cohésion sociale et c'est tout l'enjeu des projets soutenus par la Fondation SUEZ.

Antoine SIRE

Apprendre la mer et les océans, découvrir le milieu marin et ses fabuleuses créatures, comprendre notre Histoire maritime et découvrir les richesses de nos patrimoines littoraux, tout en apprenant les précieux services que nous rend l'Océan au quotidien sont autant d'apprentissages incontournables. En tant qu'Ambassadrice des Classes de Mer auprès du Ministère de l'éducation nationale et de la jeunesse, ma mission rejoint la volonté du Ministère pour donner accès à ces apprentissages au quotidien dans toutes les écoles, en particulier celles situées en zone d'éducation prioritaire.

Maud FONTENOY

Article1

Un outil de lutte contre les inégalités dans l'accès aux études supérieures



En 2020, les jeunes ont bénéficié du dispositif d'urgence #RéussiteVirale

En France, aujourd'hui, les inégalités dans l'accès aux études supérieures restent très marquées. En cause, le déficit d'accès à l'information et aux réseaux, le manque d'autonomie dans la capacité à faire ses recherches et des biais sociaux et territoriaux qui font que beaucoup s'interdisent certaines filières.

Pour lever ces freins, le programme «Inspire», s'adresse aux classes de Première et Terminale des établissements prioritaires, en accord avec les rectorats et les chefs d'établissements, et avec le soutien de leurs équipes pédagogiques.

Le programme se compose de rencontres-ateliers, en présentiel, menées en classe par des bénévoles, étudiants ou professionnels, pour faire découvrir aux jeunes le monde de l'entreprise et ses codes, puis les aider à se projeter et s'orienter. Il comprend aussi un volet digital, avec une plateforme numérique qui prépare en amont les lycéens aux choix qu'ils auront à faire sur Parcoursup. De mars à juillet 2020, les jeunes ont bénéficié du dispositif d'urgence #RéussiteVirale pour les accompagner à domicile pendant le confinement.

ÎLE-DE-FRANCE
2019-20



ÎLE-DE-FRANCE
2018-20

Apprendre le numérique sans écran, pour un usage libre et raisonné



Un programme inspiré de la pédagogie Montessori

Créé en 2012, le réseau d'écoles Espérance Banlieues développe dans les quartiers difficiles et défavorisés un projet pédagogique innovant qui associe aux programmes scolaires la transmission de repères culturels et humanistes et des codes de notre pays. Face au constat d'une profonde fracture numérique, notamment au niveau des usages et des compétences, et avec le souci de préparer les enfants au tout technologique sans les exposer trop tôt aux écrans, Espérance Banlieues développe le projet pilote "Off line School", dont bénéficieront dans un premier temps les 180 élèves (et leurs professeurs) du CP au CE2 des 5 écoles d'Île-de-France. Le projet s'appuie sur la méthode d'apprentissage des langues Colori, inspirée de la pédagogie Montessori, qui propose des ateliers «sans écran» faisant appel à la sensorialité, à l'intuition, à la réflexion et à l'imagination des enfants, comme moyens privilégiés d'initiation aux fondamentaux de la culture numérique et du code informatique. L'objectif est que les enfants appréhendent le numérique comme l'outil qu'il est et non comme un objet de dépendance.

180
élèves bénéficiaires
du projet pilote "Off line School"



ÎLE-DE-FRANCE
2019-20

Culture générale et culture des métiers pour ouvrir le champ des «possibles»

Culture prioritaire a été créée en 2013 pour donner aux jeunes issus des quartiers d'éducation prioritaire parisiens la culture générale et la culture des entreprises qui leur manquent pour une bonne insertion éducative et professionnelle. Les parcours, d'environ 90 heures sur une année scolaire, reposent sur l'alternance entre accompagnement individuel, séances interactives et sorties extra-scolaires (musées, théâtres, concerts, cinéclub, visites d'entreprises, rencontres avec des professionnels). Les jeunes sont suivis dans des groupes de 15 environ, et les programmes, adaptés à chaque niveau de la 3e aux études supérieures, sont animés par 10 intervenants pédagogiques rémunérés et 50 intervenants ponctuels bénévoles.



FRANCE
2019-20

Des ateliers philo pour apprendre à mieux vivre ensemble

Créée à la suite des attentats de novembre 2015 pour lutter contre la montée de la violence, de l'obscurantisme et de la radicalisation, l'association SEVE met en place des ateliers de philosophie et pratique de l'attention au sein des structures éducatives (établissements scolaires, centre de loisirs...) particulièrement celles situées en QPV (Quartiers Prioritaires de la Politique de la Ville). Son objectif : développer les qualités de réflexion, de discernement et d'argumentation chez les enfants et les adolescents pour les aider à devenir des citoyens éclairés. Les animateurs des ateliers (près de 4.000 personnes formées à ce jour, dans 20 villes en France) bénéficient d'un parcours de formation alternant théorie et pratique. Les stagiaires SEVE de la « promo Covid » ont pu finaliser leur Parcours de formation en distanciel, tandis que les ateliers philo ont pu se poursuivre dès la fin du confinement.



BORDEAUX
2019-20

Le service civique pour l'inclusion des jeunes réfugiés

Lancé en 2019 par Unis-Cité, le programme Coop'R (anciennement Melting Potes Réfugiés) vise à faciliter l'inclusion des jeunes réfugiés tout en luttant contre les préjugés à leur rencontre, cela en leur proposant d'accomplir sur 8 mois un Service Civique, qui combine investissement dans des projets solidaires, cours de français, ateliers de création artistique et accompagnement au projet d'avenir. En 2019-2020, le programme lancé à Bordeaux a rassemblé en binômes mixtes, 10 jeunes volontaires francophones et 10 jeunes réfugiés, garçons et filles. Les activités ont continué pendant la crise sanitaire, mais le confinement a révélé l'ampleur de la fracture numérique, élément qui sera retravaillé pour les futures promotions.



ÎLE-DE-FRANCE
2018-20

Les décrocheurs scolaires au service de la citoyenneté numérique

Lancé par Unis-Cité en 2012, en partenariat avec le Ministère de l'Éducation Nationale et l'Agence du Service Civique, le projet Booster propose aux jeunes mineurs décrocheurs un parcours sur 8 mois, alternant des missions de Service Civique en équipe avec des jeunes majeurs n'ayant pas connu les mêmes difficultés, et une remobilisation scolaire via un programme adapté.

En 2020, certains ont pu s'investir pour leur Service Civique dans le programme « Jeunes citoyens du numérique », qui vise à initier les collégiens de 7 à 15 ans à la programmation informatique et les sensibiliser à la citoyenneté numérique et l'intelligence artificielle, via des animations au sein des collèges et écoles primaires, des Maisons de quartier, et des Centres de loisirs.



LE BAL

Former des regardeurs, actifs et concernés



Un parcours complet depuis la conception jusqu'à la projection en salle des films

Depuis 2017, près de 500 jeunes de 20 établissements et structures partenaires sont impliqués dans le programme, 14 films ont été réalisés avec les jeunes par 16 artistes invités.

La Fabrique du Regard, pôle pédagogique du BAL (lieu d'exposition dédié à l'image document sous toutes ses formes), implantée dans un quartier prioritaire à Paris, mène depuis 2008 un travail d'éducation à l'image auprès des jeunes relevant de l'éducation prioritaire et éloignés d'une offre artistique et culturelle.

Son objectif : « Permettre aux jeunes de penser le monde en images, former des regardeurs, actifs et concernés ». Le programme « Que faire ? », mené en lien avec les équipes éducatives et les acteurs sociaux du territoire, met en œuvre

des ateliers de création et de réflexion. À partir d'une réflexion sur les images et avec l'appui de l'artiste invité, les jeunes identifient un sujet qui les concerne, point de départ du film qu'ils vont réaliser. Au cours des ateliers, chacun a la possibilité de s'exprimer, de se découvrir de nouvelles capacités et de mettre en œuvre ses compétences. Chaque film réalisé est mis en perspective avec la parole de chercheurs, acteurs des territoires, urbanistes, journalistes, sociologues, lors d'une projection en avant-première en salle de cinéma.

Depuis 2017, près de 500 jeunes de 20 établissements et structures partenaires sont impliqués dans le programme, 14 films ont été réalisés avec les jeunes par 16 artistes invités. Malgré la fermeture des établissements scolaires au printemps 2020, l'équipe de La Fabrique du Regard s'est mobilisée pour poursuivre autrement ses programmes et actions auprès des jeunes et affirmer sa mission d'innovation pour l'éducation à l'image et à la citoyenneté.

FRANCE
2020-21OUTRE-MER
2019-22

La pratique musicale, un outil de démocratisation culturelle

Le projet DÉMOS, proposé par la Philharmonie de Paris aux enfants des quartiers relevant de la politique de la ville et de zones de revitalisation rurale, leur permet d'apprendre la pratique instrumentale au sein d'un orchestre.

Le projet se déploie avec succès notamment en Guadeloupe et à La Réunion, où 2 orchestres, rassemblant chacun 7 groupes, achèveront leur 3^{ème} année en 2021 et 2022, les enfants bénéficiant alors d'un accompagnement pour les aider à poursuivre au-delà la pratique musicale.

LORRAINE
2019-20

Le Service Civique pour l'insertion des jeunes sortant de détention

Dépourvus de soutien, confrontés à des problématiques économiques, de santé, de logement, de dépendances et souvent éloignés du monde de l'emploi et de la formation, les jeunes majeurs en sortie de détention ont de fortes chances de récidiver. Sur la ville de Metz, l'association Grandir dignement leur propose un Service Civique Adapté combinant sur 24 heures par semaine un engagement bénévole au sein d'associations, une découverte du secteur de l'entreprise et un accompagnement personnalisé.

En 2020, 7 jeunes ont intégré le dispositif, tandis que l'accompagnement et le recrutement de nouveaux volontaires ont été maintenus durant les 2 confinements. Plus largement, 29 jeunes ont bénéficié d'interventions en milieu carcéral.

ARGENTEUIL
2019-20

Le musée du quai Branly-Jacques Chirac s'installe à Argenteuil



Découvrir le Musée dans sa propre ville

Depuis quelques années, le Musée du Quai Branly anime un projet de médiation culturelle hors-les-murs, les « Ateliers nomades », qui propose à des publics qui n'auraient normalement pas accès à l'offre culturelle du musée de la découvrir dans leur propre ville, via des sorties d'œuvres, des ateliers, des animations contées pour les enfants, des conférences ; en retour, les habitants sont conviés à des visites, des animations et des ateliers au cœur du musée, avec mise à disposition de navettes pour s'y rendre. Pour leur 4^{ème} édition, les Ateliers nomades se sont installés de 2018 à 2020 dans la ville d'Argenteuil, avec une large palette d'activités co-construites avec les écoles, les associations ou les maisons de quartier. Parmi les temps forts de 2020 : une semaine événementielle début mars sur l'Afrique centrale, en lien avec l'exposition « Frapper le fer, l'art des forgerons africains » présentée au musée (2437 personnes dont 1407 scolaires concernés) et 111 visites de groupe guidées au Musée. Le confinement ayant ensuite bouleversé la programmation, le Musée et la Ville ont décidé de reconduire leur partenariat jusqu'en juillet 2021.

111

visites guidées au Musée

ÎLE-DE-FRANCE
2020-21

L'inclusion sociale des réfugiés et demandeurs d'asile à travers le sport



Un projet pour de jeunes adultes mixtes dans 3 communes

PLAY International se donne pour mission en Île-de-France de fédérer et d'accompagner les acteurs impliqués dans le développement d'activités favorisant l'éducation et l'inclusion sociale des réfugiés par le sport. En 2020, l'association a rencontré, et mobilisé (y compris via des visio-conférences) 250 acteurs sociaux des centres d'hébergement et associations sportives. Ensemble, et en intégrant pleinement les bénéficiaires (les jeunes - mineurs non accompagnés ou non - et leurs familles, avec un focus mère-enfant), ils ont élaboré puis expérimenté des séances sportives adaptées, avant de les modéliser puis de les diffuser auprès des acteurs sociaux via des formations. De plus, un projet destiné à des groupes de jeunes adultes mixtes (français et réfugiés ou demandeurs d'asile) a démarré dans 3 communes franciliennes avec Cycl'avenir (association favorisant l'émancipation via l'apprentissage du vélo), l'HUDA Rue de Rivoli (CASP) et l'HUDA de Sartrouville (Groupe SOS). L'objectif est de les aider à concevoir et mettre en œuvre ensemble leur propre projet d'inclusion sociale par le sport.

250

acteurs sociaux mobilisés en 2020

FRANCE
2020-21

Vivement la classe de mer !

« C'est en faisant mieux connaître et aimer notre planète que nous donnerons envie de la protéger » : voilà la conviction qui anime la Maud Fontenay Foundation qui depuis 10 ans s'engage pour préserver les océans. Dans le cadre d'une convention avec le Ministère de l'Éducation nationale, la Fondation met notamment en œuvre un ambitieux projet de relance des classes de mer en faveur des zones d'éducation prioritaires, l'objectif étant d'embarquer chaque année 1 000 classes dans l'aventure, soit environ 30 000 enfants.

Les bénéficiaires sont multiples : sensibilisation des enfants aux enjeux de la préservation des océans, découverte des sciences de la vie, initiation à de nouvelles disciplines sportives et apprentissages du vivre-ensemble. La mission « Classes de mer » a officiellement été lancée en février 2020, en présence de Jean-Michel Blanquer, Ministre de l'Éducation nationale et de 250 enfants.

Orchestre
Symphonique
DivertimentoFRANCE
2019-20

La musique pour réduire la fracture culturelle

Créés et dirigés depuis 1998 par Zahia Ziouani, L'Orchestre symphonique et l'Académie Divertimento pilotent le programme PAAC (« Parcours d'Action Artistique et Culturelle »), qui vise à réduire les fractures culturelles et sociales, en mobilisant les acteurs locaux (collectivités, structures sociales et culturelles, écoles, habitants) autour de projets forts : sensibilisation à la musique ; ateliers de pratique musicale collective ; accès aux concerts et rencontres avec les musiciens. En 2020, plus de 2 200 jeunes et 800 familles ont bénéficié du dispositif.



Renforcer les compétences et stimuler l'innovation



Diane GALBE
DGA Groupe -
Stratégie et BU Smart
& Environmental
Solutions chez SUEZ,
Administratrice de la
Fondation SUEZ

Conformément à la raison d'être de SUEZ qui est d'œuvrer pour un accès aux services essentiels pour tous, la Fondation, via les Prix SUEZ-Institut de France et la Chaire «Eau pour tous», est engagée dans le partage des savoir-faire et la transmission des compétences et des nouvelles technologies en matière de performance économique et environnementale des services d'eau des pays en développement. C'est un soutien crucial pour ces pays qui n'ont pas toujours la capacité à répondre aux nouveaux enjeux, notamment ceux liés aux dérèglements climatiques.



Jean-Antoine FABY
Directeur de la Chaire
AgroParisTech-«SUEZ-
Eau pour Tous

Depuis 2009, 300 managers et directeurs des services, de 55 pays de quatre continents, se sont formés au management stratégique des services d'eau et d'assainissement au sein de la Chaire. Ce partenariat pédagogique et scientifique étendu, labellisé UNESCO pour ses travaux de recherches et formations au cœur du pôle de Montpellier, est une des réponses essentielles au défi de l'accès universel à l'eau et l'assainissement.



seulement des jeunes en Afrique ont accès à l'enseignement supérieur, alors que la moyenne mondiale est de 25%



PRIX SUEZ – INSTITUT DE FRANCE



XAVIER DARCOS
Chancelier de
l'Institut de France

Pierre-Yves
POULIQUEN
Directeur du
Développement
durable Groupe SUEZ,
administrateur
de la Fondation

La crise sanitaire nous a rappelé à quel point l'homme vit par et pour autrui. Toute l'action de l'Institut de France et de ses cinq Académies est animée par une volonté philanthropique de contribuer au bien commun. Le Prix SUEZ-Institut de France s'inscrit dans cette vocation à la fois scientifique, sociétale et humanitaire, et nous sommes très fiers de contribuer à la mise en lumière des innovations porteuses d'avenir dans les pays en développement.

XAVIER DARCOS

Nous sommes entrés dans une ère où l'éthique de l'échange et du partage doit prévaloir, car l'intelligence collective est la clé de la dynamique d'innovation au profit de l'amélioration durable des conditions de vie des plus fragiles. Les Prix SUEZ-Institut de France sont une magnifique illustration de ce mouvement de pollinisation des initiatives et des idées, qui contribue à une meilleure résolution des problématiques d'accès aux services essentiels.

PIERRE-YVES POULIQUEN

EN RAISON DE LA CRISE SANITAIRE LIÉE AU COVID-19, LA 7^E ÉDITION DU PRIX SUEZ-INSTITUT DE FRANCE A ÉTÉ REPOUSSÉE D'UNE ANNÉE ; LE JURY SE RÉUNIRA AU COURS DU 2^E SEMESTRE 2021.

Des prix pour soutenir et promouvoir l'open innovation

Lancé en 2009 et remis tous les deux ans, le Prix SUEZ-Institut de France témoigne de la volonté du Groupe SUEZ et de l'Institut de France de s'associer pour mettre leur notoriété et leurs ressources au service de projets de terrain innovants, pérennes et exemplaires, appelés à grandir, à se consolider, et à être dupliqués et enrichis au bénéfice du plus grand nombre.

Pour chaque édition, deux Prix sont décernés, à l'issue d'un processus rigoureux de sélection des candidatures reçues dans le cadre d'un appel à projets :

Le Prix Accès aux Services Essentiels, d'un montant de 50 000€, récompense une innovation développée sur le terrain par un organisme à but non lucratif, dans une visée d'essai auprès des professionnels du développement

dans le secteur de l'eau, de l'assainissement ou des déchets. Les innovations peuvent être de nature technique, organisationnelle, financière ou sociale ou concerner des outils de diffusion des savoirs.

Le Prix Entrepreneuriat Social, d'un montant de 50 000€, récompense une initiative portée par un entrepreneur social, permettant de soutenir le développement d'activités économiques, souvent génératrices d'emplois, et ayant un impact sur le plan social, en particulier envers les populations pauvres ou fragilisées.

La Fondation SUEZ s'engage à accompagner et promouvoir les innovations lauréates, en les diffusant auprès de leurs réseaux et en les présentant lors de manifestations internationales relatives à l'eau, l'assainissement et la gestion des déchets.

La 7^e édition
du Prix SUEZ-Institut de France

195

candidatures ont été reçues et étudiées
pour des projets menés dans 55 pays,
dont

116

accès aux services essentiels

79

entrepreneuriat social

Rétrospective 2009-2018

PRIX ACCÈS AUX SERVICES ESSENTIELS

2009

PDC-2IE - Ouagadougou, Burkina Faso

Mise au point de Postes de Distribution Collective d'eau dans les espaces publics, équipés de robinets et compteurs, pour un service amélioré d'approvisionnement en eau à des coûts accessibles dans les zones urbaines pauvres.

2010

LESEAU- école nationale supérieure Polytechnique de Yaoundé (ENSPY), Cameroun

Développement, pour les populations n'ayant pas un accès continu à l'eau, de «LESEAU», un système simple de conservation de l'eau qui combine des bénéfices sanitaires et économiques, car il est peu onéreux et générateur d'emplois.

2012

Croix-Rouge togolaise

Projet «Club des Mères dans la région des savanes au Togo», qui vise à s'appuyer sur les femmes pour diffuser les bonnes pratiques en matière d'eau, d'hygiène et d'assainissement à l'échelle du foyer.

2014

CVM (Comunita Volontari per il Mondo) Éthiopie

Développement d'un digesteur produisant du biogaz à partir des déchets de la prison de Durame, visant à améliorer les conditions sanitaires et environnementales des prisonniers, du personnel de la prison et des riverains.

2016

Rongead et Cefrepade - Burkina faso

Mise au point d'un réacteur de pyrolyse pour transformer les coques des noix de cajou en briquettes utilisées par les habitants comme combustible, en remplacement du charbon de bois issu des forêts non gérées et menacées.

2018

Dar Si Hmad - Maroc

Mise au point dans l'Anti-Atlas d'un système innovant de «cloufishers», des filets tendus face au vent qui récupèrent, stockent et filtrent les gouttelettes d'eau issues de la condensation des nuages se heurtant à la montagne.



Le Club des Mères accompagne les femmes togolaises vers l'« empowerment »

PRIX ENTREPRENEURIAT SOCIAL

2012

Green Bio Energy - Kampala, Ouganda

Mise en œuvre dans les bidonvilles d'un projet écologique et créateur d'emplois de transformation de déchets organiques en briquettes de charbon, emballées et vendues jusqu'à 40% moins cher que les combustibles traditionnels.

2014

Sanergy - Nairobi, Kenya

Implantation dans les bidonvilles de «Fresh Life Toilets», des toilettes gérées par des micro-entreprises qui quotidiennement récupèrent, valorisent et revendent les déchets transformés en engrais biologique et en électricité.

2016

Solidarité Technologique - Cameroun

Lutte contre la fracture numérique chez les jeunes via des formations en maintenance informatique et en secrétariat, et une activité de recyclage, de réemploi et de revente à bas coût de déchets d'équipements électriques (D3E).

2018

C+ Propre-Coliba - Abidjan, Sénégal

Développement d'une application web et mobile permettant aux habitants (inscription et commande de sacs) et aux pré-collecteurs de déchets plastiques franchisés (géolocalisation des points de collecte) d'optimiser la collecte des déchets plastiques triés.

PRIX SPÉCIAL DU JURY

2009

Barefoot College - Inde, Afghanistan, Afrique

Mobilisant les savoirs informels et les expériences locales, le Barefoot College forme les villageois, en particulier les plus pauvres, les illettrés et les femmes, à des métiers pratiques dans des domaines tels que l'eau, l'énergie ou la santé.

2010

CAWST

Le CAWST est une organisation canadienne d'engineering qui, via le transfert de compétences, aide les acteurs locaux à trouver et à mettre en place des solutions techniques et managériales adaptées au terrain, en matière d'eau et d'assainissement.

2016

InterK'Eau - Kornaka, Niger

Mise en place, pour les 400 000 habitants du canton de Kornaka, d'un service intercommunal pérenne d'eau et d'assainissement et de renforcement des capacités des élus, des administrations, des techniciens et des usagers de l'eau.

MENTION SPÉCIALE DU JURY

2012

ENDA Europe

Projet «Appui à l'assainissement semi-collectif dans les quartiers défavorisés de 9 villes d'Afrique francophone», visant à améliorer l'accès aux services, sensibiliser les populations et promouvoir une gestion intégrée des ressources en eau (GIRE).



CHAIRE AgroParisTech - « SUEZ Eau pour Tous »

Une formation unique au leadership et au management des services urbains d'eau et d'assainissement

Un programme d'excellence qui répond à l'acuité des problématiques

En 2008, la Fondation SUEZ s'associait à ParisTech pour créer, avec le soutien de l'AFD, la Chaire AgroParisTech «SUEZ - Eau pour Tous».

Ce programme d'excellence, destiné aux leaders des pays en développement et émergents, répond à l'acuité des problématiques de management dans des contextes marqués par la raréfaction de la ressource en eau, la pression démographique, le changement climatique, ainsi que la complexité des enjeux techniques, financiers, politiques et sociétaux, sans oublier la crise sanitaire de 2020 qui a remis en lumière le caractère essentiel de l'accès à l'eau pour les plus vulnérables.

Les futurs leaders doivent être armés pour assumer leurs responsabilités avec compétence, courage, engagement et intégrité. C'est l'objectif de la pédagogie mise en oeuvre qui combine, à l'épreuve du terrain et du partage d'expériences, les apprentissages théoriques, le développement personnel et l'acquisition de compétences managériales.

Les auditeurs bénéficient à la fois de l'expertise de formateurs professionnels, confirmés à l'international, et d'un accompagnement individuel assuré par des coaches expérimentés en management, dont certains sont des collaborateurs de SUEZ.

Un cursus de treize mois et des formations courtes intensives

La Chaire propose deux types de programmes. La formation longue, sur treize mois, l'International Executive Master OpT (qui a rang de Mastère spécialisé Bac+6), qui accompagne tous les 2 ans, une quarantaine de cadres managers des pays en développement, déjà en poste, répartis en deux promotions, l'une francophone, l'autre anglophone, en parallèle et en deux langues.

Le cursus comporte 6 mois de formation à Montpellier (34), 2 «retours au pays» de 3 mois dans la société d'origine et 3 semaines sur un site partenaire, en Asie ou sur le continent africain.

L'objectif étant que, forts de leurs acquis, les auditeurs élaborent progressivement et en accord avec leur Direction, un plan d'actions stratégique visant l'amélioration de la qualité d'un service d'eau potable et/ou d'assainissement sur un périmètre cible, une ville ou une région comptant de 100 000 à plus de 1M d'habitants, dont souvent des capitales.

À l'issue du programme, les dirigeants des services urbains d'eau et d'assainissement des pays en développement ou en transition sont en mesure de :

- Faire un diagnostic de la situation de leurs services et élaborer leurs stratégies pour atteindre l'excellence technique, sociale et financière ;

- Conduire le changement dans leurs entreprises publiques ou privées, avec des méthodes de management éprouvées et à 360° des activités métiers ;

- Définir et engager les dynamiques de réformes à l'échelle de leur service dans leur ville, dans leur région ou dans leur pays, y compris sur le plan institutionnel et de gouvernance.

Parallèlement, la Chaire propose aux décideurs, à des cadres supérieurs et des cadres opérationnels, des séminaires courts et intensifs sur quelques jours ou des formations thématiques ciblées sur 2 à 3 semaines.

2020, une ambition renouvelée pour devenir une référence mondiale

En 2020, la Chaire a atteint l'âge de la maturité, et le temps est venu, dans une dynamique de constante progression, d'accroître sa visibilité dans le monde, de renforcer et de faire rayonner plus largement le niveau et la qualité de son enseignement. Cette montée en puissance se traduit par un ensemble de décisions :

1. La signature d'une nouvelle convention pour 2020-2024

Les trois partenaires fondateurs, l'AFD, SUEZ et AgroParisTech ont renouvelé leur co-engagement, avec, signal très positif, une implication plus forte de l'AFD qui intègre désormais le Comité d'Orientation Stratégique de la Chaire.

2. Le partenariat avec l'ESSEC et le développement de partenariats au Sud
L'ESSEC, qui hébergeait déjà sur son campus de Singapour les étudiants du Mastère Spécialisé, devient partenaire académique de la Chaire. Ce sont ainsi les 2 campus de l'ESSEC à l'étranger (Singapour et Rabat) qui accueilleront en immersion les managers en formation. Cette alliance, entre deux grandes écoles, ESSEC et AgroParisTech, chacune excellente dans leur domaine de compétences et très bien classées dans les 'rankings' officiels internationaux, vient consolider la qualité de la formation des managers. Dans cette même visée, la Chaire s'emploie à nouer des partenariats avec des institutions académiques locales, notamment avec l'université KNUST à Kumasi (Ghana), avec celle de UCAD à Dakar (Sénégal), tous deux centres d'excellence de l'eau, Banque Mondiale ou NEPAD respectivement.

3. Le renforcement du e-learning
La dynamique, déjà bien amorcée, a été accélérée par la crise de la COVID-19. Sept webinaires ont été organisés sur la gestion de crise COVID dans les services d'eau et d'assainissement par SUEZ, avec le soutien de l'AFD et d'AgroParisTech, et ils ont rassemblé plus de 200 professionnels proches de la Chaire et des alumni déjà formés, venant de 36 pays différents (21 anglophones et 15 francophones). L'incertitude liée à la crise sanitaire en 2021 exige de prévoir une large part d'enseignement à distance pour la prochaine promotion (la 8ème), cela tout en maintenant l'esprit de promo et en renforçant l'accompagnement individuel des auditeurs.

4. Le développement de l'activité Recherche de la Chaire
Soucieux de renforcer son activité de Recherche et de mieux l'arrimer au Pôle Eau Universitaire de Montpellier, qui vient d'être labellisé par l'UNESCO, le Conseil scientifique de la Chaire a élaboré un programme de travail pour les années à venir, avec des rendez-vous scientifiques, des thèses, des post-doc, avec pour objectif de contribuer au rayonnement scientifique international de la chaire.

Notre partenariat de 4 ans avec AgroParisTech pour la Chaire Eau pour Tous, réaffirme la volonté de SUEZ et de sa Fondation de partager avec les pays du sud nos savoir-faire et nos expertises, de contribuer à la recherche sur la gouvernance des services et d'accompagner ainsi les leaders de l'eau face aux défis climatiques et démographiques.

XAVIER LITRICO
Directeur Scientifique et de la Recherche, SUEZ, Président du Comité d'Orientation Stratégique de la Chaire Eau pour Tous

D'une promotion à l'autre

La formation des 37 auditeurs de la promotion 2019-2020 s'est achevée le 30 septembre avec une très belle cérémonie de remise des prix en visio, marquée par l'intervention du parrain de la promotion Gérard Payen (ancien Conseiller pour l'Eau du Secrétaire Général des Nations Unies et ex-Président d'AquaFed), qui s'est adressé en ces termes aux nouveaux diplômés : «Vous savez que le temps de l'eau est très long alors soyez patients et tenaces ; mais ne reculez aucune décision, surtout ne différez pas les investissements qui sont nécessaires pour le long terme. **Vous savez que l'exercice de votre métier est conditionné par des choix politiques.** Alors, soyez pro-actifs, allez au-devant des décideurs et faites ce qu'il faut pour qu'ils prennent des décisions pertinentes, même si cela vous prend des années. **Vous savez qu'un service public peut être excellent sans pour autant que tous en bénéficient.** Alors cherchez à identifier les laissés-pour-compte et trouvez les moyens d'assurer leur accès convenable à l'eau et à l'assainissement.»

La promotion 2021-2022 accueillera environ 50 auditeurs venus de plus de 30 pays, dont quelques nouveaux comme l'Angola, le Liberia, le Zimbabwe, ou l'Éthiopie, avec 30% de managers qui seront des femmes, pour accroître la mixité.





La communauté de la Fondation SUEZ

Tiphaine HECKETSWEILER, Vice-Présidente de la Fondation, Muriel LEROY, Responsable de Projets et de la Communication, Béatrice ROZIÉ-PERIER, Responsable Projets-Administration, tiennent à remercier particulièrement tous les membres de la Communauté de la Fondation qui apportent leur aide, sous forme de bénévolat ou mécénat de compétences, participant ainsi à cette aventure professionnelle et humaine formidable !

H. Abdallah, L. Abel, I-A. Abshir, S. Ajamian, A. Albaret, E. Alcover, P. Andrau, S. Andreu, V. Antigny, J. Arnal, S. Arenal, P. Aubert, B. Auclair, J-M. Arousseau, A-L. Avril, L. Aureli, J. Bachelet, P. Bachelery, M. Badie, A. Bajot, A. Baradji, C. Baraille, J. Barbaza, L. Baret, M. Baret, A. Baron, E. Baron, M. Barre-Bertin, I. Bartyna, L. Bastidas, J-M. Battarel, I. Baudin, I. Bausin, J. Barbaza, J-P. Becue, S. Behr, J. Beilborn-Combe, R. Belaidouni, F. Belarbi, N. Bendaoui, A. Bernard-Bergery, C. Berche, C. Bergez, D. Bernard, F. Berthe, M. Berthelot, J-L. Besset, D. Bintou, S. Birard, C. Bissière, P. Bizot, C. Blanc-Montmayeur, P. Blayac, C. Bloquet, S. Bocquel, L. Bo, N. Bokhoff, B. Bon, R. Bonnard, B. Bonello, H. Bonnel, M. Bonhomme, Y. Bonhomme, C. Bonnichon, C. Boquet, C. Borralho, L. Bories, A. Botbol, B. Boula, M. Boulanger, N. Bourahli, C. Bourgougnon, R. Boutin, I. Bras, M-L. Bret, S. Briand, L. Brunet, C. Buard, M. Brun, J. Bui, L. Bury, A. Carbonel, V. Caffo-Napoly, R. Casalis, N. Cavallini, I. Calancea, C. Canuet, A. Cassin L. Cellerier, C. Chabot, S. Chadli, L. Chambrier, S. Charles, D. Charlot, C. Chaumin, M. Chaumont, C. Chevauché, L. Cellerier, C. Chevron, J. Chio, F. Clazure, B. Colombo, F. Connil, A. Constantini, D. Conteau, S. Cornu, F. Costes, L. Couffignal, L-H. Courpron, S. Courtois, C. Covillard, E. Croguennec, G. Cros, I. Dagallier, N. Dargère, G. Darras, S. de La Grand Rive, S. de Almeida, H. d'Antin, C. de Champs, M-C. de Chezelles, M. Debiais, P. Decourtray, R. Delacombe, B. Deleplancque, L. Delorme, J. de Montal, I. Delahaye, V. Delsart, F. Devred, B. Diakité, N. Diakité, M. Diouf, Z. Doquang, E. Dos Santos, E. Drouard, M. du

Rostu, D. Deboeuf, S. Dubreil, J. Duchesne, A. Duchossoir, S. Durand, N. Edouard, N. Elamarti, H. Espolet, A. Echeverria-Cabodevilla, N. Elamarti, M. Eyen, Y. Fagherazzi, E. Fartaria, C. Fauconnier, E. Faure, G. Fay, M-J. Fernandez Mendy, M. Ferjoux, T. Fernandes, L. Ferreira, A. Filali-Meknassi, V. Filhol, S. Florin, P. Folliasson, B. Fournier, V. Fremin, P. Gaillard, F. Galasso, L. Gasmi, D. Gaujous, F. Gautron, S. Ghanem, T. Gillet, M. Girault, P. Gislette, A. Glady, C. Glass, L. Gobille, M. Gomes Sanches, E. Gonzalez-de Gaspard, O. Grandgirard, E. Granboulan, J. Gribensky, A-L. Grout, F. Guenerin, L-G. Guerra, J. Guerra Cabrera, F. Guilliod, L. Guiraud, B. Guy, M. Haddad, F. Haddouche, Y. Hammami, R. Henning, I. Herrier-Nauffle, M. Hurtrez, A. Hereros Martinez, E. Hurvet, L. lungmann, F. Jacq, E. Jacquemart, M. Jasson, V. Jean, P. Jouy, M-X. Joubert, M. Kacimi, Y. Kankarti, Y. Khodjerane, A. Kyriacos, E. de La Gueronniere, J. Labre, J. Languedoc, F. Lapuyade, C. Lassort, P. Laurent, M. Laux-Chalancon, H. Lavisse, G. Lazzonni, M. Le Puil, A. Le Moan, J. Leclerc, A. Lecuona, F. Lefevre, M. Le Puil, L. Lesage, J. Letoquart, N. Levy, L. Ligier, X. Litrico, S. Lombard, R. Lopez, S. Lopez, J-M. Lotthe, H. Madiec, T. Maldonado, D. Malnou, A. Mancel, P. Mappa, M. Monnier, A-I. Masfaraud, T. Malezieux, S. Maquine de Souza, A. Mancel, B. Marilhet, J-J. Marsaly, J-L. Martel, F. Martin, A-M. Marx-Seurin, L. Martin, M. Martin, S. Martin, A. Mattecat, J-P. Maugendre, S. Maurel, A. Mavoungou, S. Mazan, N. Medger, S. Mediouni, B. Melliez, Q. Mercier, F. Mestre, V. Meurillon, V. Meydiot, M. Miegemolle, L. Michellier, S. Mohapatra, P. Monnier, D. Monsef-Abboud, S. Morin,

K. Mouhaddab, N. Moumen, D. Moulin, E. Mouriaux-Cardona, J-C. Mussard, S. Nait-Kaci, B. Negrier, Y. Nezet, J-F. Neuville, B. Nhaili, K. Odeh, D. Ogeron, T. Ohayon, M-B. Overstake, C. Orjebin-Yousfaoui, E. Oppeneau, N. Parinaud-Gouedard, J-B. Parnaudeau, L-C. Passerin, S. Payenneville, L. Peinado, A. Peltureau, Y. Penru, M. Perez-Nicolas, L. Pelardi, F. Petitpain-Perrin, P. Pierronne, H-N. Pham, E. Piolat, J-M. Piriou, O. Pison, S. Planchon, D. Plantier, E. Plard, T. Pouedras, V. Poulain, G. Poinet, P-Y. Pouliquen, C. Pradels, F. Pradelle-Stahl, A. Prescott, C. Prompsy, S. Prouin, R. Pruckner-Bouchet, A. Rambaud, J-B. Rannou, V. Régnier, J-F. Renard, T. Redon, C. Richard, H. Rigolot, J-P. Rizza, B. Rodallec, V. Robin, A. Rochard, M. Rodriguez, R. Rotensztajn, S. Rous, C. Rousseau, A. Rovera, M. Russeil, V. Rutland, A. Roze, A. Rymzanova, M. Saada, R. Saissi, A. Sall, A. Samek, M. Samuel, R. Sarkissian, T. Sauvaget, C. Savey, J. Sayegh, A. Scheel, M. Schoonheere, Y. Schwinn, L. Selmane, E. Senante, J-C. Seropian, M. Serrurier, J. Schweiger, P. Sidibe, M. Simon, D. Sinapah, H. Sirena, A. Sithavaja, R. Sobral, S. Spaes, H. Srun, G. Stahl, A. Stasiak, A. Strachinaru, E. Stumm, A. Talib, E. Taupin, A. Trabelsi, B. Triboulet, A. Strohmhodeau, E. Stum, A. Suarez, F. Taillard, E. Taupin, C. Tavelet, Y. Thery, R. Torres, J-J. Tort, A. Trabelsi, M. Vakilian, D. Valentin, F. Van Rijckevorsel, E. Vandevoorde, E. Vaucois, A. Toupet, A. Tricaud, T. Veith, L-N. Veres, A. Vessiere, D. Vienne, B. Vincent, D. Vignalou, R-I. Virgilio-Venancio, M-C. Vivant, P. Vizier, N. Wigishoff, R. Witcowicz, M. Wu, B. Zak, S. Zariatti, E. Zuliani.



Directeur de publication: Tiphaine Hecketsweiler—Responsable éditorial: Muriel Leroy—Traduction anglaise: Rebecca Smith—Réalisation: Anne Cormier/Dimitri Dubreucq www.epeus.fr—Juin 2021



Crédits photos: Couverture/Getty-images—© SUEZ, S. de Bourgies, De Poorter, M. Bertrand, A. de Catoualdi, D. Felix, T. Béhuret, M. Monsay, L. Lung, N. Seroux, Simphon, P. Tournebeuf, C. Hargoues-Capa Pi ctures/POLVER, J. Luth, A. Déléme-Adoae/Kris75-ACDV; ACTED: Action Contre la Faim; Adie; Afghanisan Litre; Agir pour l'école; Aide et Action; Aquassiance; AROZDAAR/Jardin de Cocagne; Article 1; Association Kynarou France/Agence des Micro-Projets; Aux capifs la Liberation; Bail pour tous/Ferme du Pall; Banlieues Sans frontière en Action; Chair; Cité de la Musique-Philharmonie de Paris; Croix-Rouge française; Croix-Rouge Insertion-Capifite; Culture Prioritaire; Eau et Vie; Eau Vive; Emmaüs défi; Espérance banlieues; Experts Solidaires; Fermes d'avenir; Find/Gret/Professionnels du développement solidaire; Fondation Apprentis d'Auteuil; Fondation Simphon; Fondation Agri contre l'Exclusion; GK SAWAR; Grandir Dignement; GREI/Gevalor; Habita et Humanisme Rhône; HAMAP-Humanitaire; IKAMBERE; Institut de l'engagement; Inter Aide; J2C; La Bergerie de Bertine; La Cravate Solidaire; La Source; La Guéroulde; Le Bal; Les Puits du Désert; Les restaurants du cœur; MedAir; Morija; Musée du quai Branly-Jacques Chirac; Ordre de Malte France; PLACE network; Positive Planet International; Prix; Promollemmes; Secours catholique; SEVE; Solidarité Eau Sud; TAE groupe ATD Quart Monde; Territoires zéro chômeur de longue durée; Théâtre national de l'Opéra Comique; Trajet; UNHCR; Unis-Cité; Couverture: Fondation les apprentis d'Auteuil/J.P. Pouteau. Ce document est imprimé sur du papier certifié par le Forest Stewardship Council (FSC™) par un imprimeur éco-responsable ayant obtenu le label Imprim'Vert.



Tour CB21-16, Place de l'Iris-92040 Paris / La Défense—France
fondation-suez@suez.com

www.suez.com/fr/Notre-groupe/Un-groupe-engage
www.fondation-suez-realizations.fr—www.prix-initiatives.com